

РОССИЙСКАЯ АКАДЕМИЯ НАУК

ФЕДЕРАЛЬНОЕ ГОСУДАРСТВЕННОЕ БЮДЖЕТНОЕ УЧРЕЖДЕНИЕ НАУКИ
ИНСТИТУТ СОЦИАЛЬНО-ПОЛИТИЧЕСКИХ ИССЛЕДОВАНИЙ

ЦЕНТР СТРАТЕГИЧЕСКИХ СОЦИАЛЬНЫХ И СОЦИАЛЬНО-ПОЛИТИЧЕСКИХ ИССЛЕДОВАНИЙ

**В.К. ЛЕВАШОВ В.А. АФАНАСЬЕВ О.П. НОВОЖЕНИНА
И.С. ШУШПАНОВА**

**ЭКСПРЕСС-ИНФОРМАЦИЯ
КАК ЖИВЕШЬ, РОССИЯ?**

XLIX этап социологического мониторинга,

июнь 2019 года

Москва 2019

Левашов В.К., Афанасьев В.А., Новоженина О.П., Шушпанова И.С. Экспресс-информация. Как живешь, Россия? XLIX этап социологического мониторинга, июнь 2019 года. Под общей редакцией В.К. Левашова. [Электронное издание] – М.: Перспек-тива, 2019. – 55 с. – Электрон. данн. –
Ссылка доступа: <https://itdperspectiva.page.link/ispiranjul2019>

Рецензенты: Ж.Т. ТОЩЕНКО, член-корреспондент РАН,
В.И. ЧУПРОВ, доктор социологических наук

В издании представлены экспресс-результаты XLIX этапа российского социологического мониторинга «Как живешь, Россия?», отражающие динамику восприятия основными группами и слоями населения социально-политической ситуации в России.

Для исследователей, аналитиков, преподавателей, аспирантов, студентов, специализирующихся на изучении социально-политических процессов, политиков, организаторов и активистов избирательных кампаний, управленческого персонала.

Научное издание

Исследования проведены при финансовой поддержке РФФИ (отделение гуманитарных и общественных наук), грант № 17-03-00557-ОГН) «Социологический мониторинг фундаментальных и актуальных проблем развития гражданского общества в России».



ISBN 978-5-88045-403-7

©ИСПИ РАН, 2019

©Левашов В.К., 2019

СОДЕРЖАНИЕ

Характеристика исследования.....	5
Динамика тревожности респондентов.....	6
Отношение респондентов к политической системе общества.....	8
Динамика отношений респондентов к общественным структурам и институтам власти (вариант ответа «доверяю»)	10
Динамика отношений респондентов к общественным структурам и институтам власти (вариант ответа «не доверяю»)	12
Динамика отношения респондентов к курсу проводимых экономических реформ.....	14
Уровень поддержки респондентами политических партий, движений	16
Рейтинг политиков и партийных лидеров РФ	18
Оценка деятельности Путина В.В. и Медведева Д.А. на постах президента и председателя правительства России	20
Мнение респондентов об обеспечении государством основных норм жизни демократического общества. (вариант ответа «обеспечиваются»)	21
Суждения респондентов о жизни в стране.....	24
Распределение ответов респондентов на вопрос: «Кто, по Вашему мнению, в первую очередь выиграл в результате приватизации?».....	28
Динамика поддержки гражданами различных форм защиты своих интересов.....	29
Оценка респондентами выполнения российским государством своих обязанностей по обеспечению гарантий прав и свобод человека и гражданина	30
Распределение ответов респондентов на вопрос: «Чьи интересы, по Вашему мнению, выражает и защищает сегодня российское государство?».....	32
Мнение респондентов о выполнении государством своих основных обязанностей перед обществом	34
Мнение респондентов о том, в какой степени гражданское общество сегодня развито в нашей стране	36
Социальная самоидентификация респондентов	37
Мнение респондентов о том, отвечают или нет проводимые экономические преобразования интересам большинства населения нашей страны.....	38
Самоидентификация классовой принадлежности респондентов	40

Распределение ответов респондентов на вопрос: «Как бы Вы определили свои политические взгляды?»	41
Мнение респондентов о том, какую религию они исповедуют	42
Самооценка денежных доходов респондентов	44
Динамика значений индекса и индикаторов социально-политической устойчивости	46
Индекс гражданского потенциала общества в России	48
Индекс обеспечения государством норм демократической жизни в обществе	49
Индекс выполнения государством своих основных обязанностей перед обществом	50
Индекс обеспечения государством гарантий прав и свобод человека и гражданина	51
Индекс развития гражданского общества. Оценка гражданами восьми существенных критериев	52
Эмпирическая модель гражданского общества в России, май 2018 г.	53
Динамика индексов и модель развития гражданского общества в России	54

Характеристика исследования

Центр стратегических социальных и социально-политических исследований ФГБУН ИСПИ РАН продолжает изучение социальной и социополитической ситуации в стране в контексте формирования гражданского общества, построения социального государства и исследования возможностей устойчивого развития страны. Эмпирические исследования проводятся в режиме социологического мониторинга «Как живешь, Россия?». Исследовательский коллектив: д.с.н. В.К. Левашов (руководитель), с.н.с. В.А. Афанасьев, с.н.с. О.П. Новоженина, к.с.н. И.С. Шушпанова. В исследованиях использована квотно-пропорциональная всероссийская выборка с взаимозависимыми характеристиками генеральной совокупности: пола, возраста, образования, местожительства. В основу территориального размещения выборки легло экономико-географическое районирование страны при соблюдении пропорции численности населения и пропорций между городским и сельским населением. Объем выборочной совокупности в мае-июне 2019 г. составил 1601 респондентов.

Опрос населения проведен в мае-июне 2019 г. в 13 регионах Российской Федерации. Полевой этап в регионах осуществляли: М.В. Афанасьева, Ю.Н. Мазаев, И.А. Селезнев, Н.М. Тарцан (Москва), Е.А. Шумилина (Санкт-Петербург), М.А. Прохоров (Московская обл.), А.И. Верецкая (Воронеж), Б.С. Павлов (Екатеринбург), М.Ю. Ефлова (Казань), Ю.Н. Черкаев, Н.А. Черкаева (Курск), И.В. Саунин, Г.Ю. Саунина (Саратов), Гузенина С.В. (Тамбов), В.Л. Чигарева (Томск), Хайруллина Н.Г. (Тюмень), Л.П. Бердник (Челябинск), И.М. Овчарова (Ярославль).

Исследования проведены при финансовой поддержке РФФИ, грант № 17-03-00557-ОГН «Социологический мониторинг фундаментальных и актуальных проблем развития гражданского общества в России».

Динамика тревожности респондентов

Вопрос: «Какие проблемы беспокоят Вас в первую очередь?»

(РФ, % от числа опрошенных)

	Дороговизна жизни	Произвол чиновников	Повышение тарифов на услуги ЖКХ	Повышение цен на продукты питания	Разделение общества на богатых и бедных	Экологическая обстановка	Безработица	Страх перед будущим	Падение нравов, культуры	Безопасность Ваша и Ваших близких	Ухудшение положения пенсионеров в обществе
1992, VII	-	-	-	-	-	22	-	-	13	-	-
1993, XI	70	-	-	-	22	26	24	-	-	-	-
1994, II	58	-	-	-	20	34	24	-	-	-	-
1995, I	60	-	-	-	17	31	21	-	-	-	-
1995, XI	56	-	-	-	13	21	14	-	-	-	-
2001, XII	66	32	-	-	33	33	31	-	32	-	-
2002, XII	67	27	-	-	33	32	29	-	27	-	-
2003, X	60	29	44	-	22	33	25	-	25	31	-
2005, IX	60	29	46	-	23	29	22	-	26	33	-
2006, I	55	31	43	-	27	31	25	-	25	28	-
2006, VI	62	32	45	-	30	36	27	-	30	32	-
2007, I	58	32	46	-	27	37	22	-	29	29	-
2007, VII	50	29	39	-	26	42	21	-	33	28	-
2008, II	57	31	48	-	27	38	18	-	27	26	-
2008, VI	58	29	42	40	22	38	16	-	27	27	-
2008, XI	58	28	35	36	22	32	23	-	29	24	-
2009, VI	50	28	36	34	20	31	32	-	26	22	-
2009, XII	48	33	31	32	19	32	25	-	31	25	-
2010, VI	51	31	38	29	20	32	26	-	26	25	-
2010, XII	53	35	43	39	18	33	29	-	27	27	-
2011, VI	56	33	36	31	27	33	29	-	24	25	-
2011, XI	56	33	42	31	22	25	28	-	24	22	-
2012, IV	49	41	40	30	25	31	27	-	27	24	-
2012, XII	51	44	43	29	24	24	24	-	26	24	-
2013, VI	50	37	45	31	27	28	25	-	29	19	-
2013, XII	46	37	38	26	26	23	22	-	28	25	-
2014, VI	45	31	38	27	22	23	20	17	22	23	12
2014, XII	50	29	35	27	24	20	21	18	23	23	12
2015, VI	55	33	30	32	22	20	27	14	21	23	13
2015, XII	58	33	31	34	24	22	28	19	19	26	13
2016, VI	59	32	31	29	28	19	30	21	19	26	14
2016, XII	60	36	34	28	28	17	30	20	19	23	17
2017, V	65	41	34	33	29	20	27	20	21	19	14
2018, V	62	35	26	24	32	31	23	20	17	18	16
2018, XII	54	33	32	26	29	30	25	25	20	21	20
2019, VI	57	35	35	33	32	31	22	20	20	19	19

Динамика тревожности респондентов

Вопрос: «Какие проблемы беспокоят Вас в первую очередь?»

(РФ, % от числа опрошенных)

Продолжение таблицы

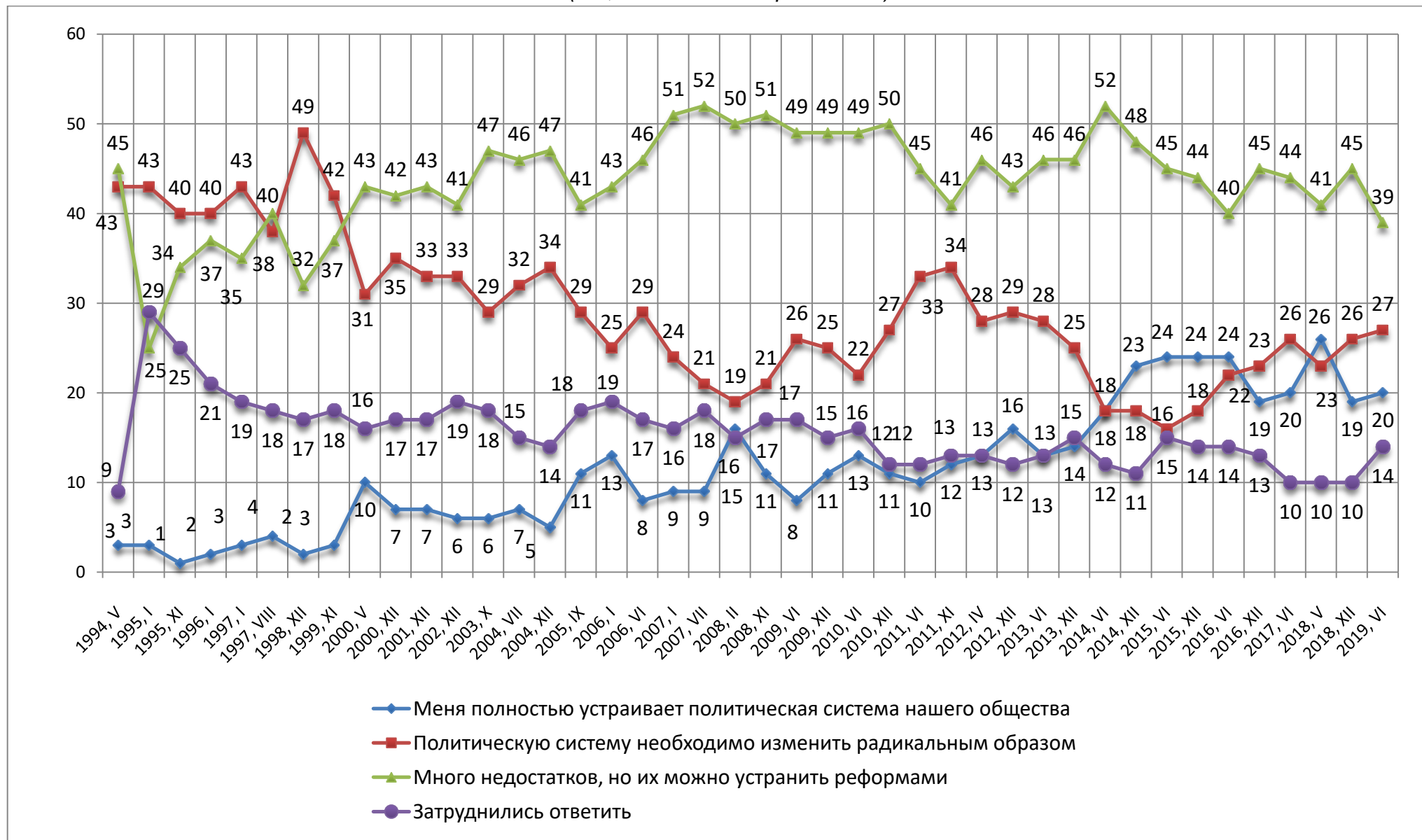
	Терроризм	Закрытие, простой предприятий	Преступность	Алкоголизм	Наркомания	Высокая инфляция	Обострение международных отношений	Экономические санкции против России	Задержка выплаты зарплаты, пенсий	Ухудшение отношений с США и Европой	Мировой экономический кризис
1992, VII	-	-	44	-	-	-	26	-	-	-	-
1993, XI	-	-	51	-	-	-	11	-	-	-	-
1994, II	-	32	50	-	-	-	10	-	-	-	-
1995, I	-	30	43	-	-	-	10	-	-	-	-
1995, XI	3	19	32	-	-	-	6	-	-	-	-
2001, XII	27	28	51	17	42	-	21	-	19	-	-
2002, XII	29	19	49	17	26	-	15	-	21	-	-
2003, X	31	16	44	18	32	-	8	-	11	-	-
2005, IX	26	14	32	20	29	-	8	-	11	-	-
2006, I	24	13	36	20	30	-	10	-	9	-	-
2006, VI	20	14	40	23	31	-	11	-	9	-	-
2007, I	17	14	36	25	31	-	11	-	9	-	-
2007, VII	21	10	41	28	34	-	10	-	7	-	-
2008, II	15	13	36	27	30	-	8	-	7	-	-
2008, VI	12	8	32	22	27	25	9	-	5	-	-
2008, XI	16	12	32	19	26	26	10	-	7	-	-
2009, VI	9	15	28	22	22	19	9	-	11	-	16
2009, XII	17	14	34	25	26	14	9	-	7	-	14
2010, VI	24	14	33	22	23	13	8	-	7	-	9
2010, XII	15	11	30	20	22	11	9	-	7	-	7
2011, VI	18	14	29	24	23	16	10	-	7	-	4
2011, XI	14	13	33	23	24	11	10	-	7	-	7
2012, IV	14	14	33	23	25	10	11	-	7	-	4
2012, XII	13	14	31	22	22	11	12	-	9	-	6
2013, VI	14	12	30	22	19	12	13	-	7	-	4
2013, XII	22	13	33	24	23	11	15	-	9	-	6
2014, VI	19	11	24	21	19	10	17	-	6	-	6
2014, XII	12	11	22	16	19	13	15	-	7	13	7
2015, VI	8	12	17	17	17	13	13	11	6	10	6
2015, XII	23	13	19	13	13	14	14	10	8	8	8
2016, VI	16	12	18	15	15	13	11	8	8	7	7
2016, XII	16	12	20	15	12	11	11	8	7	6	6
2017, V	25	11	22	16	11	10	8	7	7	7	3
2018, V	16	12	15	15	11	10	12	19	6	17	6
2018, XII	15	16	14	15	9	12	11	12	9	9	4
2019, VI	16	15	14	13	11	9	9	8	7	7	4

Примечание: (-) – отсутствие позиции в инструментарии; сумма ответов превышает 100%, так как респонденты могли отметить несколько позиций.

Источник: Центр стратегических социальных и социально-политических исследований ИСПИ РАН.

Отношение респондентов к политической системе общества

(РФ, % от числа опрошенных)



Источник: Центр стратегических социальных и социально-политических исследований ИСПИ РАН.

Отношение респондентов к политической системе общества

(РФ, % от числа опрошенных)

	Меня полностью устраивает политическая система нашего общества	Политическую систему необходимо изменить радикальным образом	Много недостатков, но их можно устранить реформами	Затруднились ответить
1994, V	3	43	45	9
1995, I	3	43	25	29
1995, XI	1	40	34	25
1996, I	2	40	37	21
1997, I	3	43	35	19
1997, VIII	4	38	40	18
1998, XII	2	49	32	17
1999, XI	3	42	37	18
2000, V	10	31	43	16
2000, XII	7	35	42	17
2001, XII	7	33	43	17
2002, XII	6	33	41	19
2003, X	6	29	47	18
2004, VII	7	32	46	15
2004, XII	5	34	47	14
2005, IX	11	29	41	18
2006, I	13	25	43	19
2006, VI	8	29	46	17
2007, I	9	24	51	16
2007, VII	9	21	52	18
2008, II	16	19	50	15
2008, XI	11	21	51	17
2009, VI	8	26	49	17
2009, XII	11	25	49	15
2010, VI	13	22	49	16
2010, XII	11	27	50	12
2011, VI	10	33	45	12
2011, XI	12	34	41	13
2012, IV	13	28	46	13
2012, XII	16	29	43	12
2013, VI	13	28	46	13
2013, XII	14	25	46	15
2014, VI	18	18	52	12
2014, XII	23	18	48	11
2015, VI	24	16	45	15
2015, XII	24	18	44	14
2016, VI	24	22	40	14
2016, XII	19	23	45	13
2017, VI	20	26	44	10
2018, V	26	23	41	10
2018, XII	19	26	45	10
2019, VI	20	27	39	14

Источник: Центр стратегических социальных и социально-политических исследований ИСПИ РАН.

Динамика отношений респондентов к общественным структурам и институтам власти (вариант ответа «доверяю»)

(РФ, % от числа опрошенных)

	Президент РФ	Правительство РФ	Совет Федерации	Государственная Дума	Администрация Президента РФ	Совет Безопасности	Общественная палата	Полиция, суд, прокуратура	Армия	Профсоюзы	Церковь	Партии, политические движения	Общественные организации	Руководители регионов	Средства массовой информации	Банковские, предприним. круги
1995, I	9	8	7	10	-	-	-	16	35	18	-	6	-	11	21	6
1997, I	17	14	10	14	9	10	-	10	36	11	33	11	-	28	20	8
1998, XII	6	11	8	13	3	9	-	11	27	17	33	13	-	23	18	5
1999, XI	4	18	14	14	3	14	-	12	38	15	26	7	-	23	12	5
2000, V	41	20	13	12	14	17	-	13	43	21	35	16	-	20	17	8
2000, XII	43	23	9	12	10	19	-	15	41	19	28	17	-	21	16	11
2001, XII	49	23	15	12	16	21	-	12	39	17	33	12	-	17	12	10
2002, XII	44	18	10	10	15	17	-	10	31	13	33	15	-	23	17	11
2003, X	57	20	13	9	19	22	-	11	36	15	36	8	-	20	17	12
2004, VI	53	23	13	10	20	23	-	9	30	17	38	9	-	16	20	10
2004, XII	49	17	11	6	19	21	-	9	27	16	35	5	-	15	19	12
2005, IX	48	20	14	10	19	23	-	12	31	12	35	7	-	21	23	12
2006, I	46	20	13	10	20	20	-	11	30	14	35	9	-	19	22	11
2006, VI	51	18	12	10	20	21	-	11	30	15	37	8	-	18	23	10
2007, I	63	26	15	12	26	31	17	11	39	19	46	9	20	17	21	16
2007, VII	63	28	17	13	26	29	16	9	30	17	42	13	20	22	20	12
2008, II	70	39	25	18	34	30	20	11	41	20	43	13	20	24	22	15
2008, VI	57	38	21	16	31	28	21	11	47	23	51	10	20	24	22	15
2008, XI	60	46	22	17	35	34	18	13	43	18	47	13	22	26	23	13
2009, VI	56	42	20	19	30	29	17	15	40	18	47	11	20	24	23	10
2009, XII	58	45	26	19	32	32	23	13	41	24	45	19	25	25	27	15
2010, VI	59	44	25	22	31	30	21	15	46	24	50	21	30	35	26	16
2010, XII	55	43	26	18	32	31	21	11	40	18	49	17	27	34	26	15

Динамика отношений респондентов к общественным структурам и институтам власти (вариант ответа «доверяю»)

(РФ, % от числа опрошенных)

Продолжение таблицы

	Президент РФ	Правительство РФ	Совет Федерации	Государственная Дума	Администрация Президента РФ	Совет Безопасности	Общественная палата	Полиция, суд, прокуратура	Армия	Профсоюзы	Церковь	Партии, политические движения	Общественные организации	Руководители регионов	Средства массовой информации	Банковские, предприним. круги
2011, VI	49	38	21	16	24	27	16	12	40	19	46	16	23	23	26	12
2011, XI	47	39	22	19	28	28	21	14	41	20	49	20	28	28	24	13
2012, IV	51	37	24	19	27	32	21	13	48	23	55	22	32	24	23	14
2012, XII	47	35	27	21	28	32	23	18	47	21	52	22	31	29	26	16
2013, VI	50	35	25	19	26	33	24	20	49	24	52	22	29	29	27	17
2013, XII	52	38	30	18	30	35	22	16	51	22	51	16	28	27	26	15
2014, VI	72	49	38	27	42	48	29	21	61	25	55	19	29	36	24	16
2014, XII	70	46	36	25	40	40	23	19	57	19	52	18	27	33	17	12
2015, VI	73	45	32	23	40	41	23	18	62	23	46	16	24	30	22	11
2015, XII	77	48	34	21	41	43	21	16	67	16	52	12	19	29	15	9
2016, VI	68	42	33	20	36	41	18	14	65	17	49	11	17	24	16	10
2016, XII	67	37	26	17	32	36	19	17	64	19	45	15	21	30	17	13
2017, VI	68	40	30	19	34	40	19	17	69	15	45	16	25	29	17	9
2018, V	68	41	32	17	37	39	18	16	70	15	44	13	21	25	18	10
2018, XII	57	32	23	15	29	33	16	13	61	18	38	10	20	25	16	11
2019, VI	54	32	25	14	26	36	16	15	64	18	39	14	23	31	17	15

Примечание: (-) – отсутствие позиции в инструментарии.

Источник: Центр стратегических социальных и социально-политических исследований ИСПИ РАН.

Динамика отношений респондентов к общественным структурам и институтам власти (вариант ответа «не доверяю»)

(РФ, % от числа опрошенных)

	Президент РФ	Правительство РФ	Совет Федерации	Государственная Дума	Администрация Президента РФ	Совет Безопасности	Общественная палата	Полиция, суд, прокуратура	Армия	Профсоюзы	Церковь	Партии, политические движения	Общественные организации	Руководители регионов	Средства массовой информации	Банковские, предприним. круги
1995, I	74	69	60	61	-	-	-	59	40	52	-	63	-	59	53	65
1997, I	73	72	65	64	74	66	-	66	50	62	48	65	-	62	60	74
1998, XII	85	66	67	69	83	65	-	74	46	62	39	61	-	39	62	78
1999, XI	88	60	54	62	82	58	-	70	44	61	48	64	-	51	66	78
2000, V	39	48	52	62	57	51	-	72	37	54	41	60	-	54	59	70
2000, XII	42	57	60	66	59	47	-	70	44	55	46	57	-	57	63	70
2001, XII	35	53	51	63	57	43	-	70	39	56	38	58	-	55	66	68
2002, XII	36	57	53	67	50	45	-	68	39	53	38	57	-	52	56	58
2003, X	28	55	52	66	49	43	-	73	43	56	36	71	-	56	60	63
2004, VI	31	51	52	63	46	42	-	72	47	55	34	63	-	57	55	64
2004, XII	33	59	55	69	50	48	-	72	48	56	37	68	-	60	57	62
2005, IX	28	49	41	57	42	34	-	64	39	45	26	58	-	47	45	52
2006, I	36	56	49	65	48	44	-	71	46	56	37	65	-	53	56	62
2006, VI	34	57	48	68	46	40	-	76	49	54	36	68	-	54	56	59
2007, I	23	52	47	65	38	34	42	75	43	49	29	64	47	56	53	58
2007, VII	28	51	48	61	42	40	45	75	48	54	35	63	46	55	56	64
2008, II	21	41	41	59	36	38	42	73	41	52	31	60	45	52	56	58
2008, VI	18	34	37	51	28	27	32	74	31	44	21	58	41	44	47	54
2008, XI	17	31	35	52	27	24	33	69	34	45	21	56	36	44	49	52
2009, VI	25	35	35	51	33	30	33	68	34	40	22	58	38	51	48	60
2009, XII	25	32	34	50	32	29	33	69	36	37	23	51	34	49	45	54
2010, VI	22	33	34	44	31	28	31	68	30	36	24	50	32	38	46	59
2010, XII	24	33	34	48	32	27	32	68	33	43	22	50	35	39	45	56

Динамика отношений респондентов к общественным структурам и институтам власти (вариант ответа «не доверяю»)

(РФ, % от числа опрошенных)

Продолжение таблицы

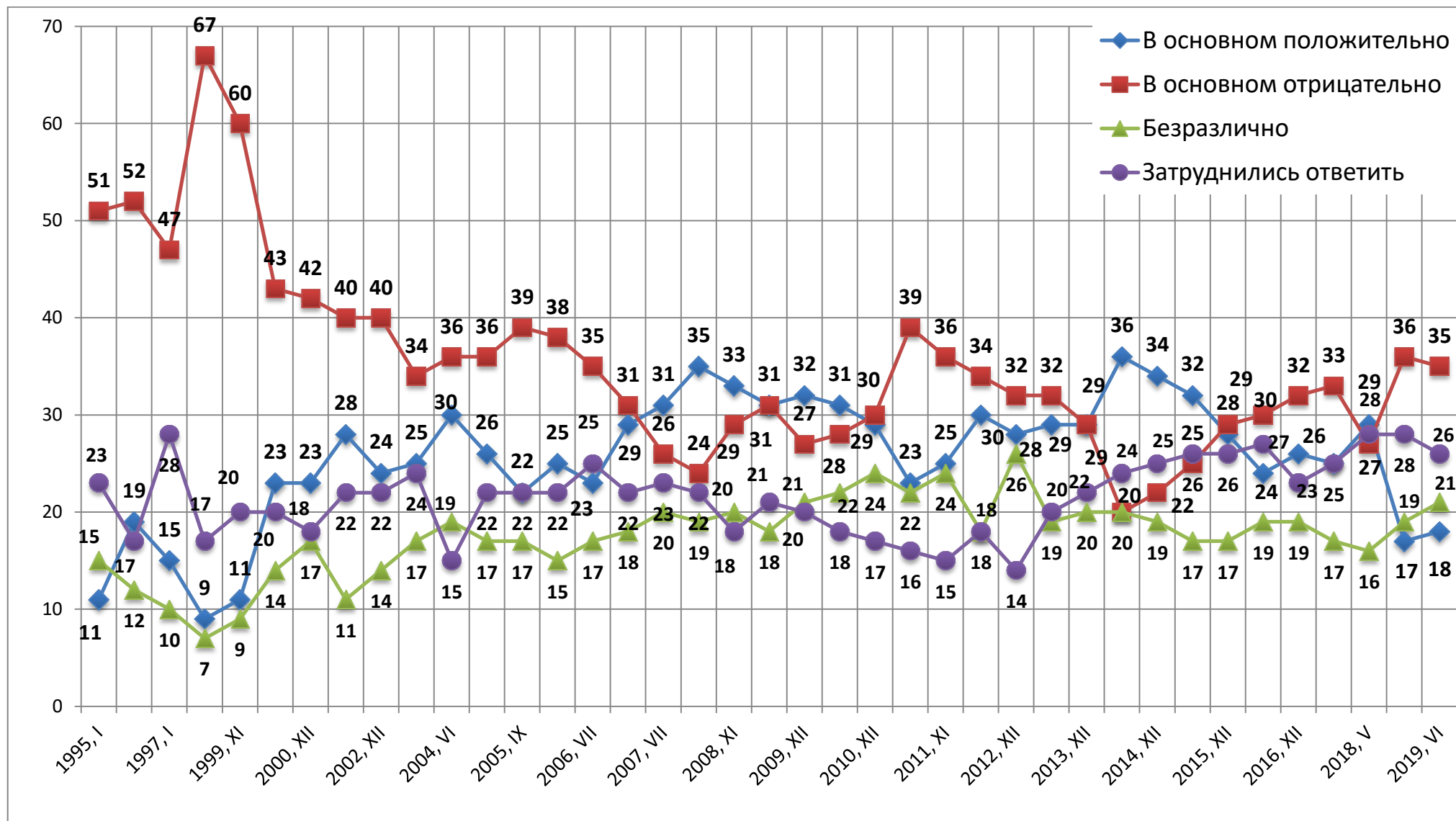
	Президент РФ	Правительство РФ	Совет Федерации	Государственная Дума	Администрация Президента РФ	Совет Безопасности	Общественная палата	Полиция, суд, прокуратура	Армия	Профсоюзы	Церковь	Партии, политические движения	Общественные организации	Руководители регионов	Средства массовой информации	Банковские, предприним. круги
2011, VI	32	41	43	55	43	37	44	72	35	44	25	56	40	58	47	65
2011, XI	34	42	41	49	38	34	36	71	35	41	24	51	33	46	47	57
2012, IV	34	44	41	52	42	34	36	74	28	41	24	53	32	32	53	61
2012, XII	38	48	43	55	42	35	39	66	30	43	28	52	35	42	47	56
2013, VI	32	45	40	53	40	31	37	63	26	40	23	52	34	43	42	53
2013, XII	30	40	37	50	38	30	35	61	24	38	24	50	31	42	47	54
2014, VI	15	29	29	41	26	23	28	59	20	40	22	51	32	32	44	57
2014, XII	18	31	31	44	27	25	29	60	21	40	23	51	30	35	51	59
2015, VI	14	31	29	41	23	21	30	58	15	33	25	49	31	36	42	57
2015, XII	10	28	27	43	18	17	24	62	14	38	23	52	35	36	48	63
2016, VI	16	35	31	43	26	24	31	65	16	42	24	46	34	43	48	66
2016, XII	16	40	34	47	29	24	32	62	17	45	26	46	32	42	50	62
2017, VI	16	42	32	44	27	22	32	65	15	45	27	47	31	47	53	68
2018, V	18	40	32	44	28	25	33	63	15	44	25	45	31	40	46	67
2018, XII	24	44	37	47	33	25	33	62	18	42	25	46	32	35	47	59
2019, VI	26	45	41	50	35	27	41	61	16	42	28	47	31	34	46	55

Примечание: (-) – отсутствие позиции в инструментарии.

Источник: Центр стратегических социальных и социально-политических исследований ИСПИ РАН.

Динамика отношения респондентов к курсу проводимых экономических реформ

(РФ, % от числа опрошенных)



Источник: Центр стратегических социальных и социально-политических исследований ИСПИ РАН.

Динамика отношения респондентов к курсу проводимых экономических реформ

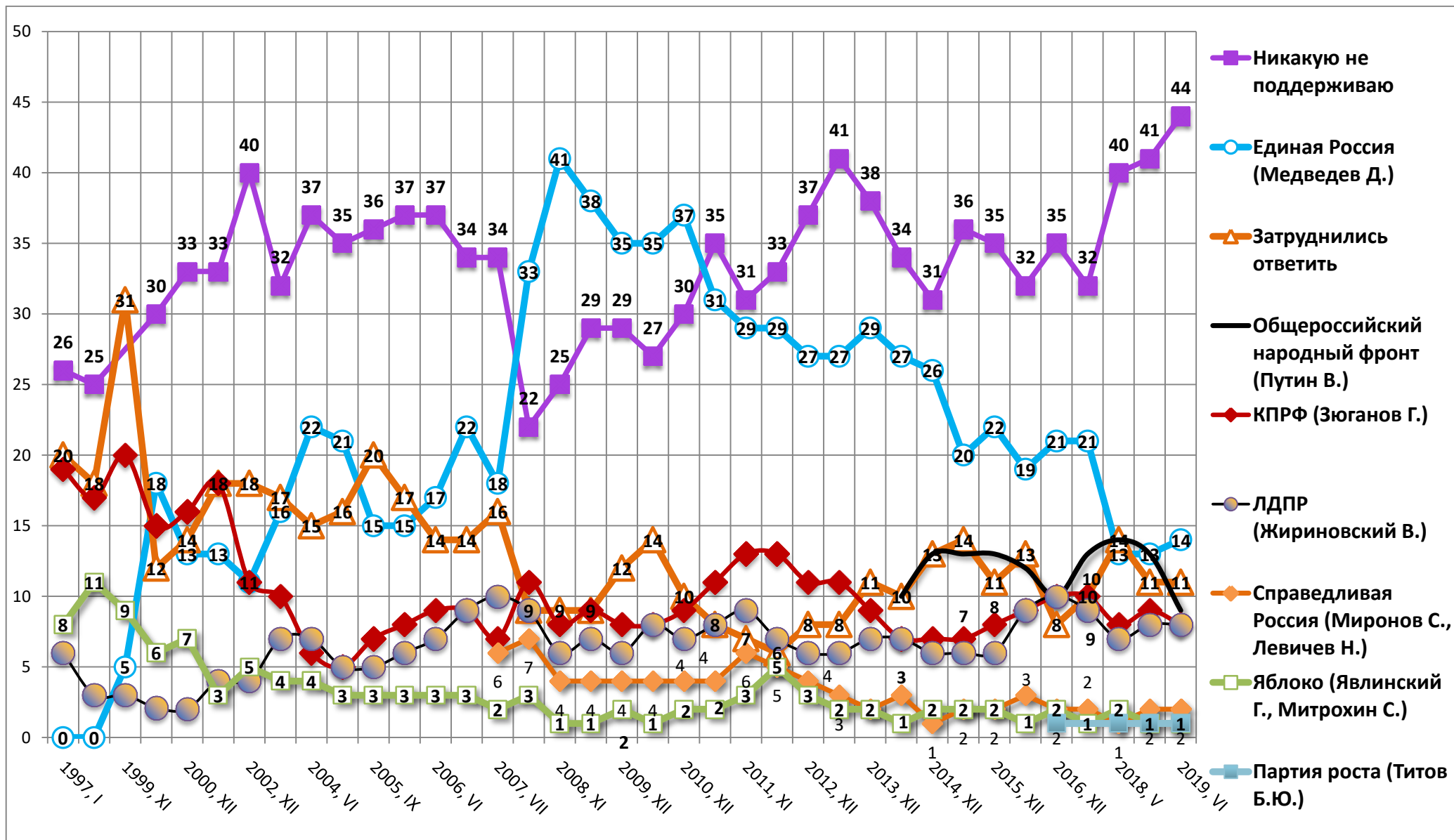
(РФ, % от числа опрошенных)

	В основном положительно	В основном отрицательно	Безразлично	Затруднились ответить
1995, I	11	51	15	23
1996, I	19	52	12	17
1997, I	15	47	10	28
1998, XII	9	67	7	17
1999, XI	11	60	9	20
2000, V	23	43	14	20
2000, XII	23	42	17	18
2001, XII	28	40	11	22
2002, XII	24	40	14	22
2003, IX	25	34	17	24
2004, VI	30	36	19	15
2004, XII	26	36	17	22
2005, IX	22	39	17	22
2006, I	25	38	15	22
2006, VII	23	35	17	25
2007, I	29	31	18	22
2007, VII	31	26	20	23
2008, II	35	24	19	22
2008, XI	33	29	20	18
2009, VI	31	31	18	21
2009, XII	32	27	21	20
2010, VI	31	28	22	18
2010, XII	29	30	24	17
2011, VI	23	39	22	16
2011, XI	25	36	24	15
2012, IV	30	34	18	18
2012, XII	28	32	26	14
2013, VI	29	32	19	20
2013, XII	29	29	20	22
2014, VI	36	20	20	24
2014, XII	34	22	19	25
2015, VI	32	25	17	26
2015, XII	28	29	17	26
2016, VI	24	30	19	27
2016, XII	26	32	19	23
2017, VI	25	33	17	25
2018, V	29	27	16	28
2018, XII	17	36	19	28
2019, VI	18	35	21	26

Источник: Центр стратегических социальных и социально-политических исследований ИСПИ РАН.

Уровень поддержки респондентами политических партий, движений

(РФ, % от числа опрошенных)



Источник: Центр стратегических социальных и социально-политических исследований ИСПИ РАН.

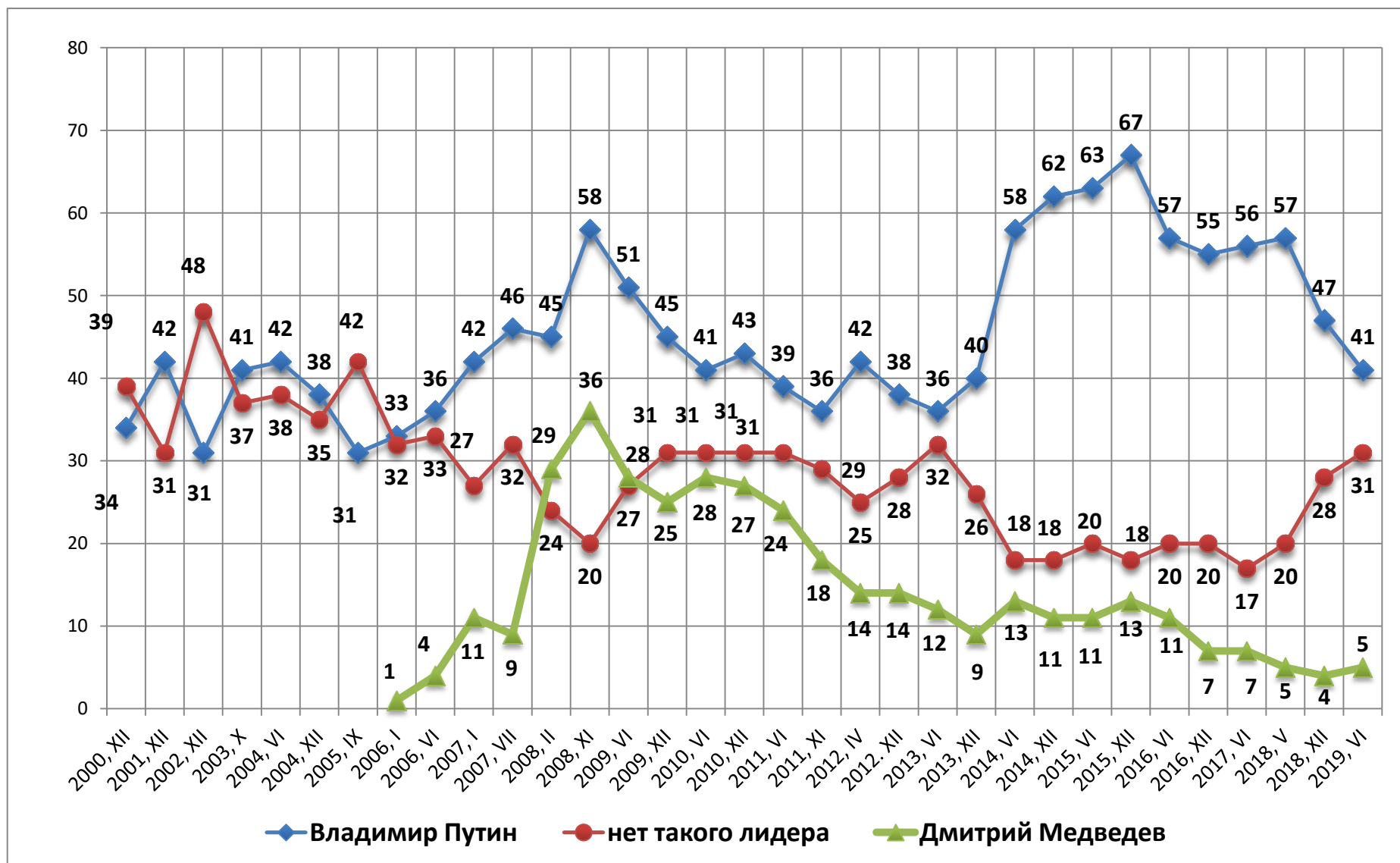
Уровень поддержки респондентами политических партий, движений (РФ, % от числа опрошенных)

	Единая Россия	КПРФ	ЛДПР	Справедливая Россия	Яблоко	Общероссийский народный фронт	Партия Роста	Никакую партию не поддерживаю	Затруднились ответить
1997, I	-	19	6	-	8	-	-	26	20
1998, XII	-	17	3	-	11	-	-	25	18
1999, XI	5	20	3	-	9	-	-	-	31
2000, V	18	15	2	-	6	-	-	30	12
2000, XII	13	16	2	-	7	-	-	33	14
2001, XII	13	18	4	-	3	-	-	33	18
2002, XII	11	11	4	-	5	-	-	40	18
2003, X	16	10	7	-	4	-	-	32	17
2004, VI	22	6	7	-	4	-	-	37	15
2004, XII	21	5	5	-	3	-	-	35	16
2005, IX	15	7	5	-	3	-	-	36	20
2006, I	15	8	6	-	3	-	-	37	17
2006, VI	17	9	7	-	3	-	-	37	14
2007, I	22	9	9	-	3	-	-	34	14
2007, VII	18	7	10	6	2	-	-	34	16
2008, II	33	11	9	7	3	-	-	22	9
2008, XI	41	8	6	4	1	-	-	25	9
2009, VI	38	9	7	4	1	-	-	29	9
2009, XII	35	8	6	4	2	-	-	29	12
2010, VI	35	8	8	4	1	-	-	27	14
2010, XII	37	9	7	4	2	-	-	30	10
2011, VI	31	11	8	4	2	-	-	35	8
2011, XI	29	13	9	6	3	-	-	31	7
2012, IV	29	13	7	5	5	-	-	33	6
2012, XII	27	11	6	4	3	-	-	37	8
2013, VI	27	11	6	3	2	-	-	41	8
2013, XII	29	9	7	2	2	-	-	38	11
2014, VI	27	7	7	3	1	10	-	34	10
2014, XII	26	7	6	1	2	13	-	31	13
2015, VI	20	7	6	2	2	13	-	36	14
2015, XII	22	8	6	2	2	13	-	35	11
2016, VI	19	9	9	3	1	12	1	32	13
2016, XII	21	10	10	2	2	10	1	35	8
2017, VI	21	10	9	2	1	13	0	32	10
2018, V	13	8	7	1	2	14	1	40	14
2018, XII	13	9	8	2	1	13	1	41	12
2019, VI	14	8	8	2	1	9	1	44	11

Примечание: (-) – отсутствие позиции в инструментарии.

Источник: Центр стратегических социальных и социально-политических исследований ИСПИ РАН.

Рейтинг политиков и партийных лидеров РФ (РФ, % от числа опрошенных)



Источник: Центр стратегических социальных и социально-политических исследований ИСПИ РАН.

Рейтинг политиков и партийных лидеров РФ

Вопрос: «Кто из перечисленных лидеров, по Вашему мнению, способен вывести Россию из кризиса?»

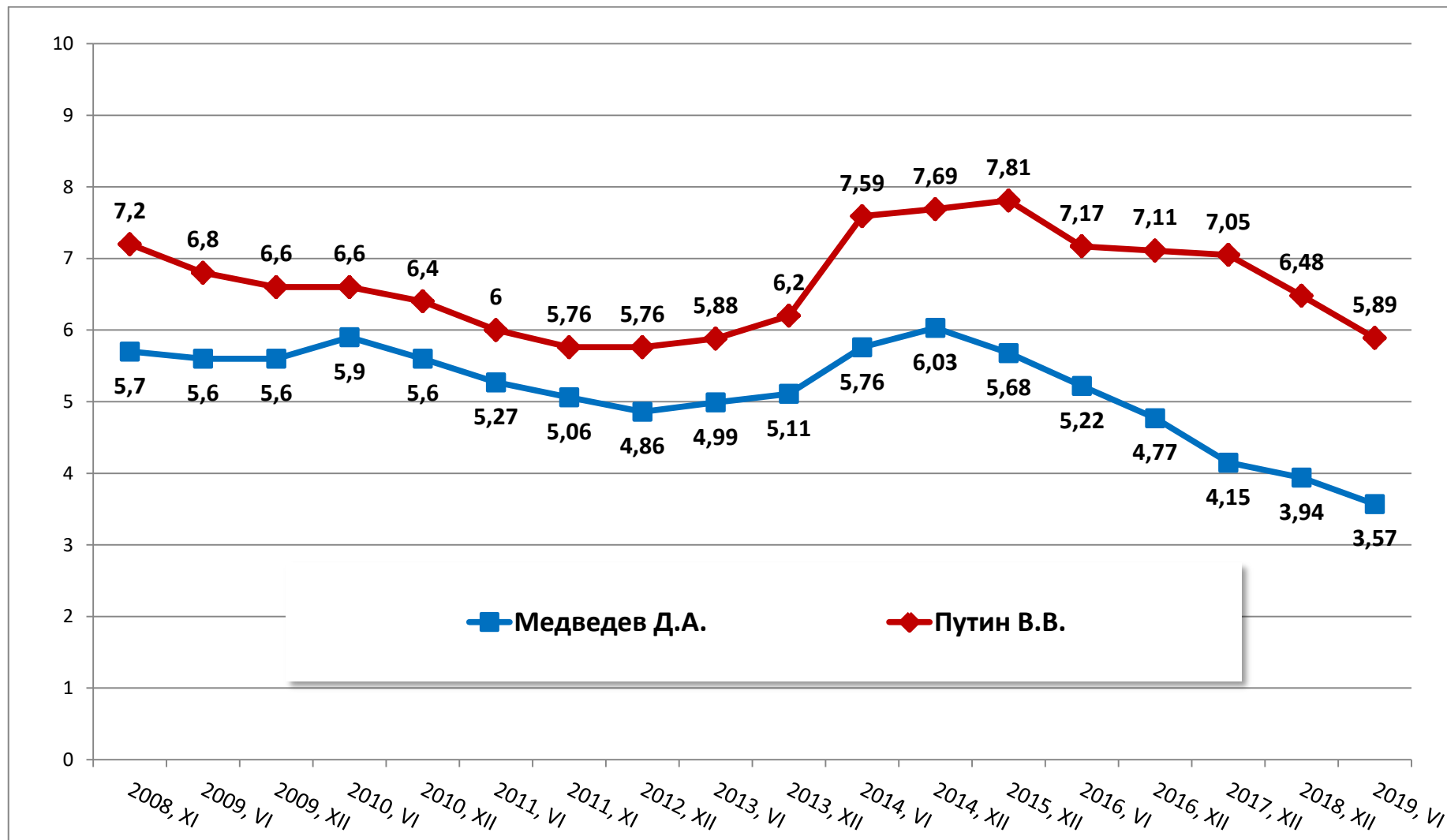
(РФ, % от числа опрошенных)

	2000, XII	2001, XII	2002, XII	2003, X	2004, XII	2005, IX	2006, I	2006, VI	2007, I	2007, VII	2008, II	2008, XI	2009, VI	2009, XII	2010, VI	2010, XII	2011, VI	2011, XI	2012, IV	2012, XII	2013, VI	2013, XII	2014, VI	2014, XII	2015, VI	2015, XII	2016, VI	2016, XII	2017, VI	2018, V	2018, XII	2019, VI	
Путин В.В.	34	42	31	41	38	31	33	36	42	46	45	58	51	45	41	43	39	36	42	38	36	40	58	62	63	67	57	55	56	57	47	41	
Шойгу С.К.	6	9	7	10	12	8	10	11	10	11	11	11	8	9	8	7	9	6	10	14	19	21	21	20	20	23	19	22	21	20	13	14	
нет такого лидера	39	31	48	37	35	42	32	33	27	32	24	20	27	31	31	31	31	29	25	28	32	26	18	18	20	18	20	20	17	20	28	31	
Лавров С.В.	-	-	-	-	-	-	-	-	-	-	-	-	-	-	-	-	-	-	-	-	-	-	-	-	13	15	13	11	14	14	8	8	
Жириновский В.В.	3	6	4	9	8	8	11	9	11	11	11	9	9	8	10	8	11	11	9	7	8	8	9	9	7	7	10	12	11	10	9	9	
Зюганов Г.А.	16	18	8	7	4	6	6	6	8	6	11	7	7	7	7	8	10	13	12	11	9	8	7	7	5	7	6	9	9	5	7	6	
Медведев Д.А.	-	-	-	-	-	-	1	4	11	9	29	36	28	25	28	27	24	18	14	14	12	9	13	11	11	13	11	7	7	5	4	5	
Лукашенко А.Г.	9	11	5	3	4	5	7	8	7	5	4	8	6	7	4	5	6	4	7	6	5	6	6	5	6	5	7	5	7	-	-	4	
Кадыров Рамзан	-	-	-	-	-	-	-	-	-	-	-	-	-	-	-	-	-	-	-	-	-	-	-	-	-	-	-	5	5	5	4	6	
Навальный А.А.	-	-	-	-	-	-	-	-	-	-	-	-	-	-	-	-	-	-	-	-	-	-	-	-	-	-	-	5	3	4	5		
Собянин С.С.	-	-	-	-	-	-	5	5	4	2	0	3	1	1	2	5	4	5	3	4	4	9	5	5	4	5	5	4	3	4	6	6	
Патриарх Кирилл	-	-	-	-	-	-	-	-	-	-	-	-	-	-	5	4	4	4	4	4	5	4	6	5	3	3	3	3	3	2	2	2	2
Кудрин А.Л.	-	-	-	-	1	0	1	1	0	-	-	-	1	0	1	1	2	3	3	4	3	4	3	2	3	2	2	2	2	1	1	0	
Миронов С.М.	-	-	-	1	1	1	1	2	3	6	4	5	3	3	3	3	5	6	6	5	4	2	3	1	2	2	3	1	2	1	1	2	
Матвиенко В.И.	-	-	-	-	-	-	-	-	-	-	-	-	-	-	-	-	-	-	-	-	-	-	2	2	1	2	2	1	2	1	1	1	
Явлинский Г.А.	8	4	6	5	3	2	4	2	2	2	3	2	2	1	1	2	2	3	4	3	2	2	2	2	2	2	2	2	1	2	-	1	
Ходорковский М.Б.	-	-	-	2	3	3	2	4	3	3	3	2	3	2	4	3	5	4	5	3	3	3	2	3	2	3	3	1	1	2	1	2	
Володин В.В.	-	-	-	-	-	-	-	-	-	-	-	-	-	-	-	-	-	-	-	-	-	-	-	-	-	-	-	1	1	2	3	2	
Грудинин П.Н.	-	-	-	-	-	-	-	-	-	-	-	-	-	-	-	-	-	-	-	-	-	-	-	-	-	-	-	-	11	8	8		
Собчак К.А.	-	-	-	-	-	-	-	-	-	-	-	-	-	-	-	-	-	-	-	-	-	-	-	-	-	-	-	-	3	3	2		
Титов Б.Ю.	-	-	-	-	-	-	-	-	-	-	-	-	-	-	-	-	-	-	-	-	-	-	-	-	-	-	-	-	2	2	1		
Набиуллина Э.С.	-	-	-	-	-	-	-	-	-	-	-	-	-	-	-	-	-	-	-	-	-	-	-	-	-	-	-	-	-	0	1		

Примечание: (-) – отсутствие позиции в инструментари; сумма ответов превышает 100%, так как респонденты могли отметить несколько позиций.

Источник: Центр стратегических социальных и социально-политических исследований ИСПИ РАН.

Оценка деятельности Путина В.В. и Медведева Д.А. на постах президента и председателя правительства России (РФ. Баллы по десятибалльной шкале)



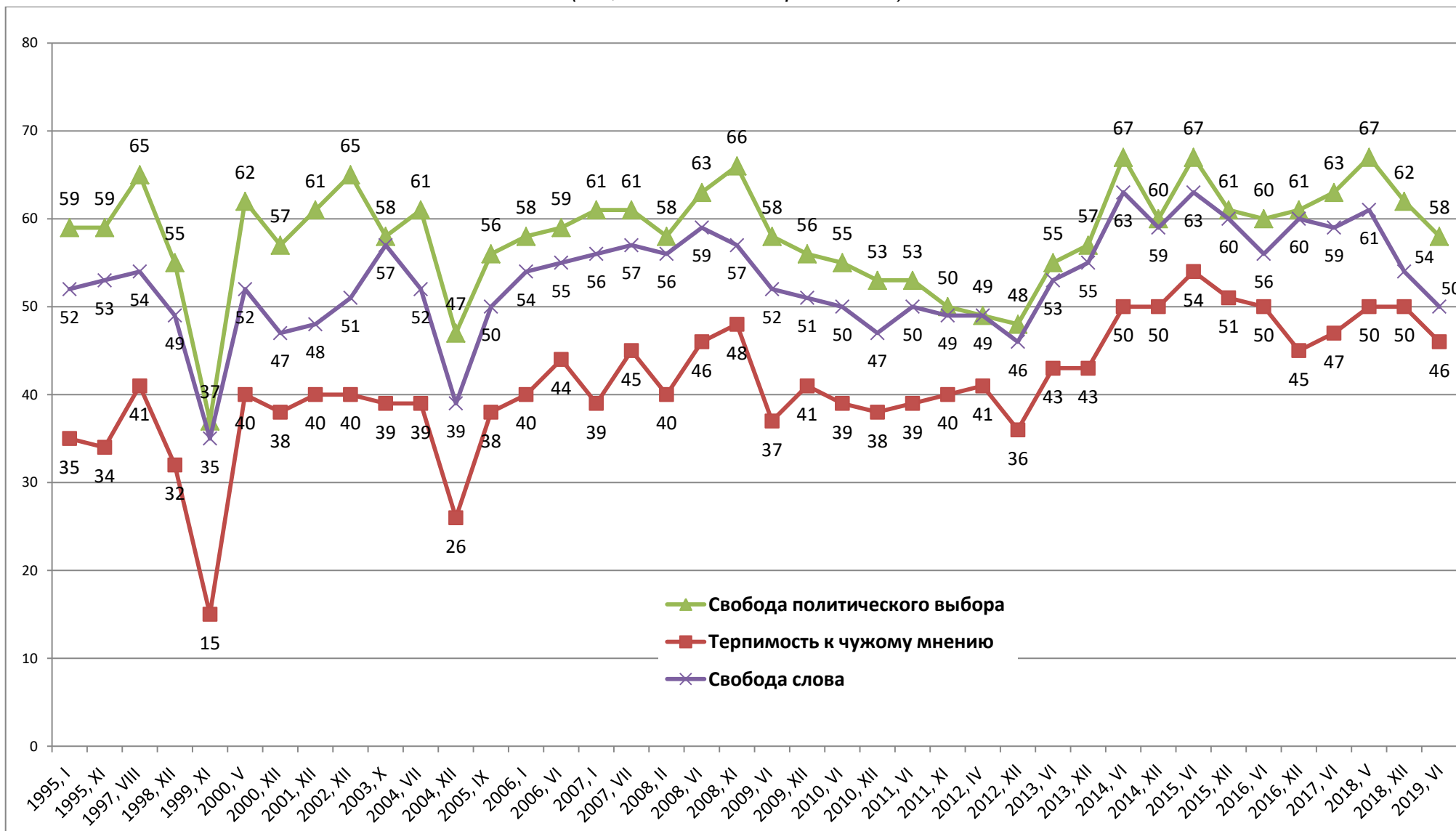
Источник: Центр стратегических социальных и социально-политических исследований ИСПИ РАН.

**Мнение респондентов об обеспечении государством основных норм жизни демократического общества в нашей стране
(вариант ответа «обеспечиваются»)
(РФ, % от числа опрошенных)**

	Равенство всех граждан перед законом	Личная безопасность	Соблюдение прав человека	Социальные гарантии	Свобода политического выбора	Терпимость к чужому мнению	Свобода слова
1995, I	11	4	12	12	59	35	52
1995, XI	8	3	9	7	59	34	53
1997, VIII	9	6	13	8	65	41	54
1998, XII	9	6	8	4	55	32	49
1999, XI	7	3	4	3	37	15	35
2000, V	11	11	14	12	62	40	52
2000, XII	11	10	13	11	57	38	47
2001, XII	9	7	13	12	61	40	48
2002, XII	10	9	13	11	65	40	51
2003, X	11	6	10	15	58	39	57
2004, VII	11	9	15	14	61	39	52
2004, XII	9	7	10	11	47	26	39
2005, IX	13	11	15	16	56	38	50
2006, I	14	12	19	20	58	40	54
2006, VI	12	10	17	22	59	44	55
2007, I	12	14	17	21	61	39	56
2007, VII	15	14	16	21	61	45	57
2008, II	18	18	21	25	58	40	56
2008, VI	13	14	21	27	63	46	59
2008, XI	13	17	22	30	66	48	57
2009, VI	14	20	21	32	58	37	52
2009, XII	14	19	22	33	56	41	51
2010, VI	18	21	23	32	55	39	50
2010, XII	15	22	21	30	53	38	47
2011, VI	15	19	20	27	53	39	50
2011, XI	16	23	24	32	50	40	49
2012, IV	15	20	23	33	49	41	49
2012, XII	19	24	26	38	48	36	46
2013, VI	21	28	30	32	55	43	53
2013, XII	24	31	34	43	57	43	55
2014, VI	22	32	38	48	67	50	63
2014, XII	25	34	38	47	60	50	59
2015, VI	23	37	43	53	67	54	63
2015, XII	20	28	40	42	61	51	60
2016, VI	14	24	30	42	60	50	56
2016, XII	18	29	32	42	61	45	60
2017, VI	18	27	27	43	63	47	59
2018, V	18	31	35	49	67	50	61
2018, XII	19	32	33	43	62	50	54
2019, VI	22	33	33	44	58	46	50

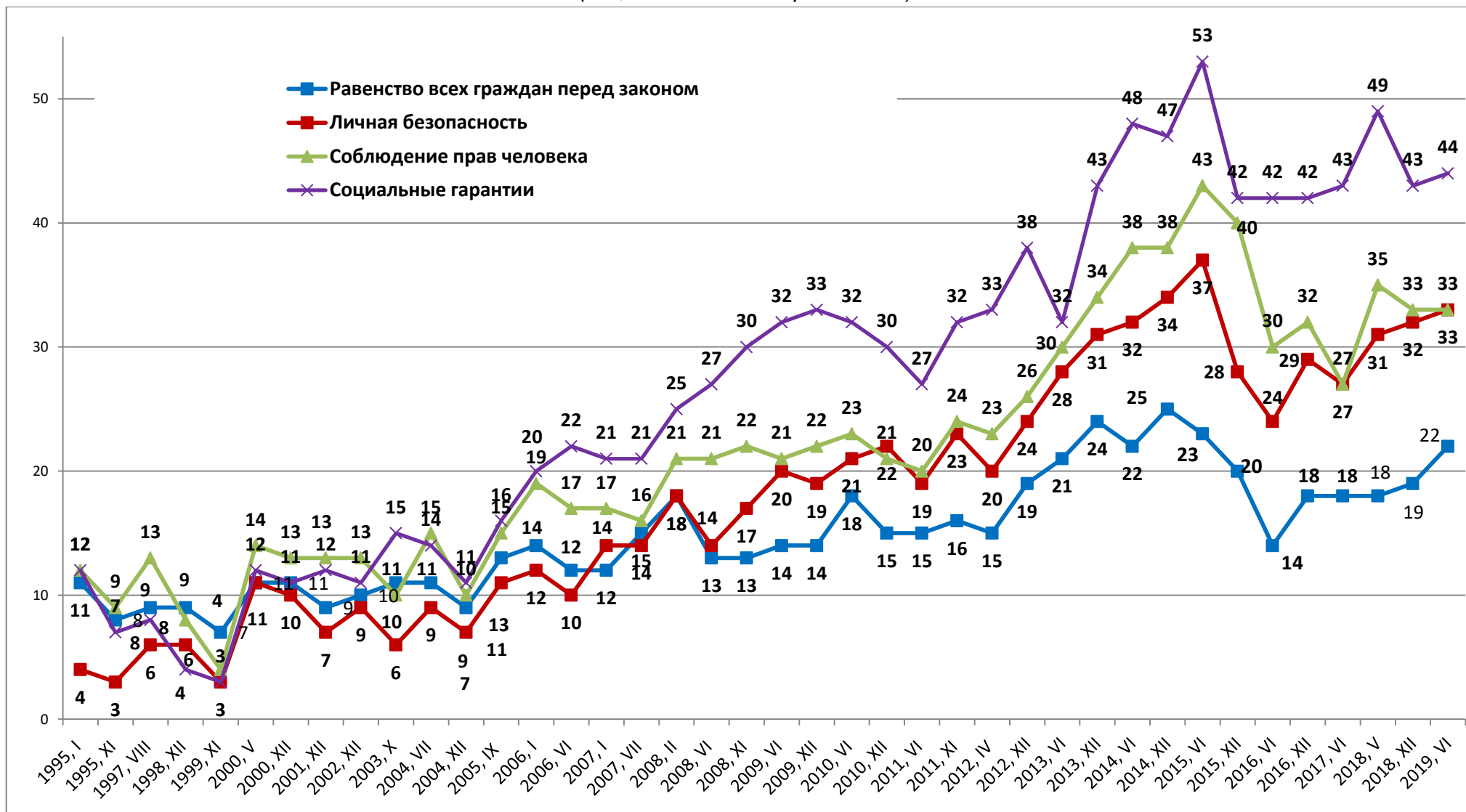
Источник: Центр стратегических социальных и социально-политических исследований ИСПИ РАН.

**Мнение респондентов об обеспечении государством основных норм жизни
демократического общества в нашей стране.
(вариант ответа «обеспечиваются»)
(РФ, % от числа опрошенных)**



Источник: Центр стратегических социальных и социально-политических исследований ИСПИ РАН.

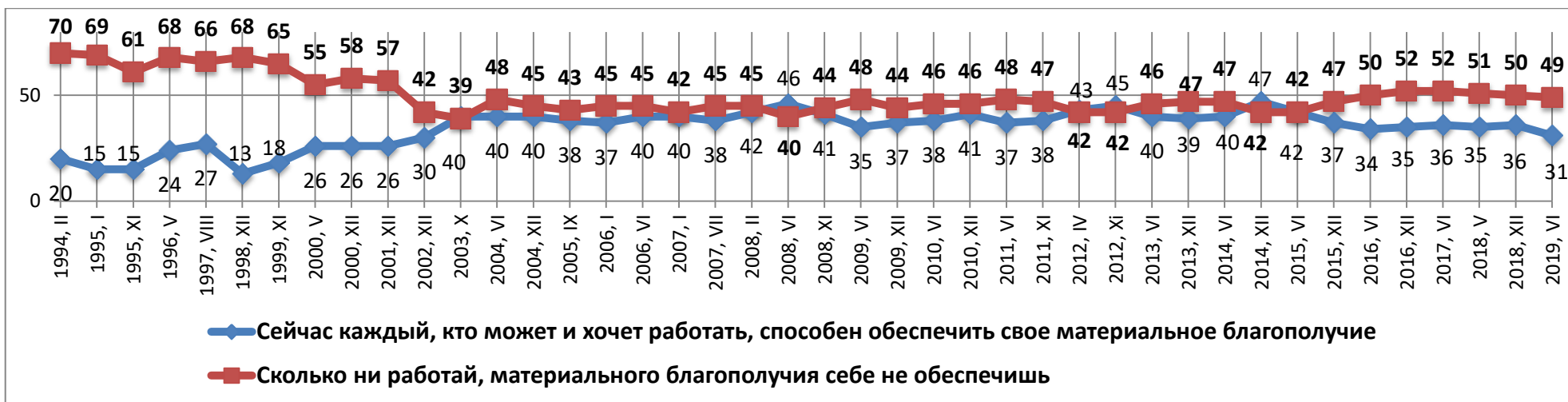
**Мнение респондентов об обеспечении государством основных норм жизни демократического общества в нашей стране.
(вариант ответа «обеспечиваются»)
(РФ, % от числа опрошенных)**



Источник: Центр стратегических социальных и социально-политических исследований ИСПИ РАН.

Суждения респондентов о жизни в стране

(РФ, % от числа опрошенных)



Источник: Центр стратегических социальных и социально-политических исследований ИСПИ РАН.

Суждения респондентов о жизни в стране

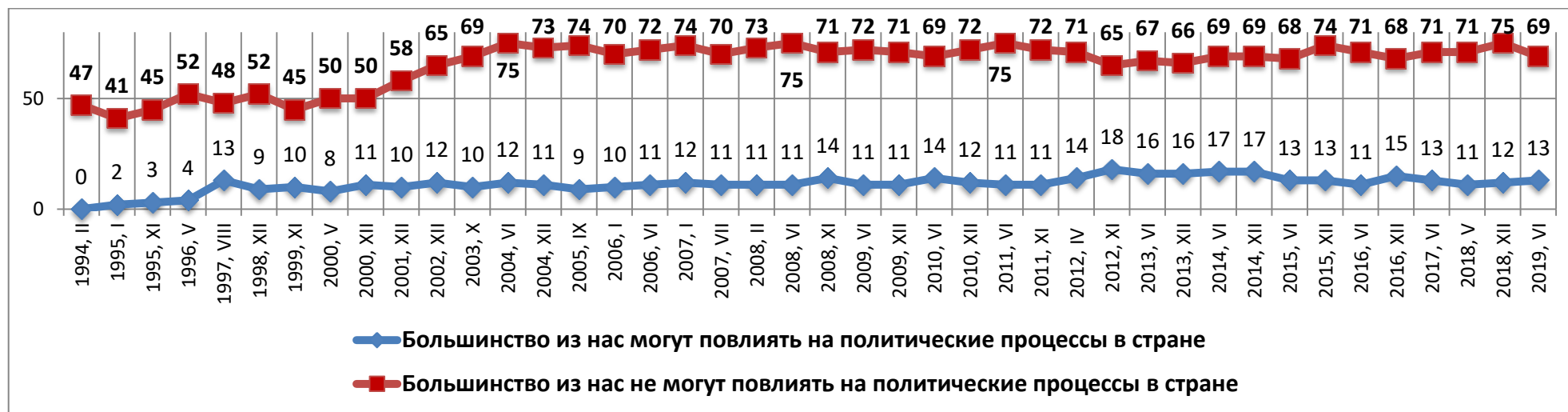
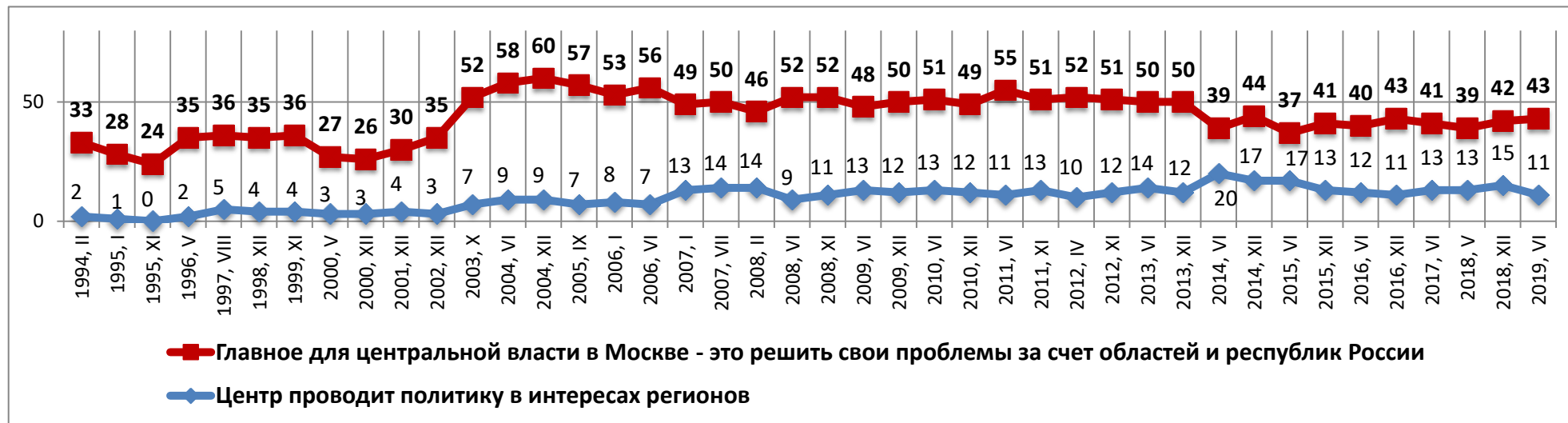
(РФ, % от числа опрошенных)

	Сейчас каждый, кто может и хочет работать, способен обеспечить свое материальное благополучие	Сколько ни работай, материального благополучия себе не обеспечишь	Затруднились ответить	Власти заботятся о жизни простых людей	Людам у власти нет никакого дела до простых людей	Затруднились ответить
1994, II	20	70	10	1	66	33
1995, I	15	69	16	1	56	43
1995, XI	15	61	24	1	50	49
1996, V	24	68	8	3	64	33
1997, VIII	27	66	7	4	57	39
1998, XII	13	68	19	2	65	33
1999, XI	18	65	17	4	63	33
2000, V	26	55	19	2	53	45
2000, XII	26	58	16	2	56	42
2001, XII	26	57	17	3	60	37
2002, XII	30	42	28	2	64	34
2003, X	40	39	21	5	73	22
2004, VI	40	48	12	7	77	16
2004, XII	40	45	15	5	80	15
2005, IX	38	43	19	5	80	15
2006, I	37	45	18	6	77	17
2006, VI	40	45	15	4	80	16
2007, VII	38	45	17	6	75	19
2008, II	42	45	13	9	72	19
2008, VI	46	40	14	7	72	21
2008, XI	41	44	15	9	69	22
2009, VI	35	48	17	9	69	22
2009, XII	37	44	19	8	70	22
2010, VI	38	46	16	9	67	24
2010, XII	41	46	13	10	67	23
2011, VI	37	48	15	7	75	18
2011, XI	38	47	15	8	75	17
2012, IV	43	42	15	7	74	19
2012, XI	45	42	13	12	68	20
2013, VI	40	46	14	9	72	19
2013, XII	39	47	14	8	68	24
2014, VI	40	47	13	11	64	25
2014, XII	47	42	11	12	68	20
2015, VI	42	42	16	9	67	24
2015, XII	37	47	16	8	67	25
2016, VI	34	50	16	6	75	19
2016, XII	35	52	13	8	73	19
2017, VI	36	52	12	7	75	18
2018, V	35	51	14	9	71	20
2018, XII	36	50	14	7	74	19
2019, VI	31	49	20	9	67	24

Источник: Центр стратегических социальных и социально-политических исследований ИСПИ РАН.

Суждения респондентов о жизни в стране

(РФ, % от числа опрошенных)



Источник: Центр стратегических социальных и социально-политических исследований ИСПИ РАН.

Суждения респондентов о жизни в стране

(РФ, % от числа опрошенных)

	Главное для центральной власти в Москве - это решить свои проблемы за счет областей и республик России	Центр проводит политику в интересах регионов	Затруднились ответить	Большинство из нас могут повлиять на политические процессы в стране	Большинство из нас не могут повлиять на политические процессы в стране	Затруднились ответить
1994, II	33	2	65	0	47	53
1995, I	28	1	71	2	41	57
1995, XI	24	0	76	3	45	52
1996, V	35	2	63	4	52	44
1997, VIII	36	5	59	13	48	39
1998, XII	35	4	61	9	52	39
1999, XI	36	4	60	10	45	45
2000, V	27	3	70	8	50	42
2000, XII	26	3	71	11	50	39
2001, XII	30	4	66	10	58	32
2002, XII	35	3	62	12	65	23
2003, X	52	7	41	10	69	21
2004, VI	58	9	33	12	75	13
2004, XII	60	9	31	11	73	16
2005, IX	57	7	36	9	74	17
2006, I	53	8	39	10	70	20
2006, VI	56	7	37	11	72	17
2007, VII	50	14	36	11	70	19
2008, II	46	14	40	11	73	16
2008, VI	52	9	39	11	75	14
2008, XI	52	11	37	14	71	15
2009, VI	48	13	39	11	72	17
2009, XII	50	12	38	11	71	18
2010, VI	51	13	36	14	69	17
2010, XII	49	12	39	12	72	16
2011, VI	55	11	34	11	75	14
2011, XI	51	13	36	11	72	17
2012, IV	52	10	38	14	71	15
2012, XI	51	12	37	18	65	17
2013, VI	50	14	36	16	67	17
2013, XII	50	12	38	16	66	18
2014, VI	39	20	41	17	69	14
2014, XII	44	17	39	17	69	14
2015, VI	37	17	46	13	68	19
2015, XII	41	13	46	13	74	13
2016, VI	40	12	48	11	71	18
2016, XII	43	11	46	15	68	17
2017, VI	41	13	46	13	71	16
2018, V	39	13	48	11	71	18
2018, XII	42	15	43	12	75	13
2019, VI	43	11	46	13	69	18

Источник: Центр стратегических социальных и социально-политических исследований ИСПИ РАН.

**Распределение ответов респондентов на вопрос:
«Кто, по Вашему мнению, в первую очередь выиграл в результате приватизации?»**
(РФ, % от числа опрошенных, можно отметить три варианта)

	1992, VIII	1995, I	1997, VIII	1999, XI	2000, V	2000, XII	2002, XII	2003, X	2006, I	2007, I	2008, II	2008, VI	2011, XI	2012, IV	2014, VI	2015, XII	2017, VI	2018, V	2019, VI
Чиновники, управленцы	16	15	36	42	33	39	42	41	37	50	44	43	45	43	35	35	41	31	35
Теневые дельцы	35	53	53	68	52	40	51	48	41	38	44	42	29	32	26	28	25	27	24
Затруднились ответить	18	19	14	9	18	17	12	13	19	17	11	16	23	20	26	29	22	28	33
Предприниматели	-	14	22	32	18	19	19	21	20	24	23	23	16	25	24	21	22	24	20
Старая номенклатура	15	10	22	32	23	17	19	18	18	18	16	16	12	13	11	15	14	9	12
Новая номенклатура	23	21	42	41	27	25	29	24	18	20	21	20	14	13	13	13	13	12	14
Мафия вне России	14	11	20	33	16	16	16	16	12	9	12	10	8	10	9	8	9	12	10
Иностранный капитал	7	5	22	37	15	19	18	12	12	7	8	8	6	8	6	7	8	7	9
Работники торговли	12	2	10	20	9	10	10	5	6	5	7	6	6	10	7	8	7	7	6
Я и моя семья	-	1	2	4	4	4	3	4	4	8	6	7	5	6	8	7	6	4	5
Выиграло все общество	9	1	3	2	2	4	3	3	5	3	5	3	6	5	5	4	5	4	3
Интеллигенция, служащие	1	0	1	2	1	1	1	1	1	1	1	2	3	2	3	3	3	2	2
Трудовые коллективы	3	1	2	4	2	2	2	1	1	2	1	2	1	2	2	2	1	1	3
Рабочие, крестьяне	1	0	1	0,5	1	0	1	0	1	1	1	2	1	1	3	1	1	1	1
Представители стран СНГ	1	1	5	5	1	1	1	1	2	1	2	1	1	1	3	1	0	1	2

Источник: Центр стратегических социальных и социально-политических исследований ИСПИ РАН.

Динамика поддержки гражданами различных форм защиты своих интересов

Вопрос: «Что Вы готовы предпринять в защиту своих интересов?»

(РФ, % от числа опрошенных)

	Мои интересы достаточно защищены	Подпишу обращение к властям	Выйду на митинг, демонстрацию	Буду участвовать в забастовках, акциях протеста	Если надо, возьму оружие	Ничего из перечисленного не буду делать	Затруднились ответить
1994, II	3	13	9	11	13	19	31
1995, XI	1	13	7	6	9	28	35
1997, I	5	10	10	10	15	17	32
1998, XII	3	10	11	13	15	21	26
1999, XI	4	14	16	13	12	18	22
2000, XII	8	13	12	8	11	24	23
2001, XII	7	18	9	11	13	16	26
2002, XII	10	9	7	12	13	29	18
2003, X	9	11	9	8	13	27	21
2004, VI	5	12	11	11	15	25	20
2005, IX	7	9	9	11	13	27	22
2006, VI	7	13	10	13	13	26	19
2007, I	6	20	16	12	11	18	17
2007, VII	7	20	16	11	10	21	15
2008, II	9	14	11	12	10	27	17
2008, VII	9	14	12	11	11	27	15
2009, VI	10	15	12	12	13	23	14
2009, XII	9	13	11	11	12	26	17
2010, VI	12	10	12	9	11	27	18
2010, XII	11	13	14	11	10	27	14
2011, VI	10	11	13	12	12	27	15
2011, XI	14	10	12	11	13	24	16
2012, IV	11	12	15	12	11	21	16
2012, XII	14	12	12	12	12	22	16
2013, VI	11	13	14	12	12	23	15
2013, XII	16	13	11	12	11	22	14
2014, VI	19	12	13	9	12	19	16
2014, XII	19	13	14	8	10	19	17
2015, VI	13	11	14	12	10	22	18
2015, XII	13	14	13	10	10	20	20
2016, VI	11	10	13	8	12	22	24
2016, XII	10	16	15	9	9	24	17
2017, VI	11	13	15	11	9	24	17
2018, V	15	13	13	8	8	25	18
2018, XII	13	12	11	10	7	28	19
2019, VI	10	13	12	9	8	25	23

Источник: Центр стратегических социальных и социально-политических исследований ИСПИ РАН.

**Оценка респондентами выполнения российским государством своих обязанностей
по обеспечению гарантий прав и свобод человека и гражданина**
(РФ, % от числа опрошенных)

	Выполняет											Не выполняет										Затруднились ответить											
	2006, VI	2007, VI	2008, VII	2009, XII	2010, VI	2012, XII	2014, VI	2015, VI	2016, VI	2018, V	2019, VI	2006, VI	2007, VI	2008, VII	2009, XII	2010, VI	2012, XII	2014, VI	2015, VI	2016, VI	2018, V	2019, VI	2006, VI	2007, VI	2008, VII	2009, XII	2010, VI	2012, XII	2014, VI	2015, VI	2016, VI	2018, V	2019, VI
Равенство перед законом и судом	15	14	13	14	18	19	22	21	15	16	18	72	73	75	74	69	72	68	66	71	66	66	13	13	12	12	13	9	10	13	14	18	16
Свобода мысли и слова	48	51	52	49	45	41	51	54	39	52	35	32	33	23	31	33	39	31	26	31	27	38	20	16	25	20	22	20	18	20	30	21	27
Право на выбор профессии	61	62	67	64	63	63	73	67	61	68	62	25	25	16	22	22	22	17	17	19	15	19	14	13	17	14	15	15	10	16	20	17	19
Право на получение информации	53	49	50	50	52	49	60	51	54	50	47	25	27	23	26	25	23	20	19	21	23	24	22	24	27	24	23	28	20	30	25	27	29
Право на отдых	46	48	55	56	56	56	68	64	60	59	63	37	31	23	24	23	24	17	15	21	21	18	17	21	22	20	21	20	15	21	19	20	19
Защита государством материнства и детства	24	32	35	43	46	51	55	57	57	58	54	58	45	37	34	31	28	26	20	23	19	20	18	23	27	24	23	21	19	23	20	23	26
Право на социальное обеспечение и пенсию	39	30	40	49	54	55	55	59	53	62	49	48	48	39	33	29	30	30	21	31	24	31	13	22	21	18	17	15	15	20	16	14	20
Право на жилье	12	13	13	16	23	22	27	31	26	27	25	71	69	65	59	58	55	48	41	48	42	46	17	18	22	25	19	23	25	28	26	31	29

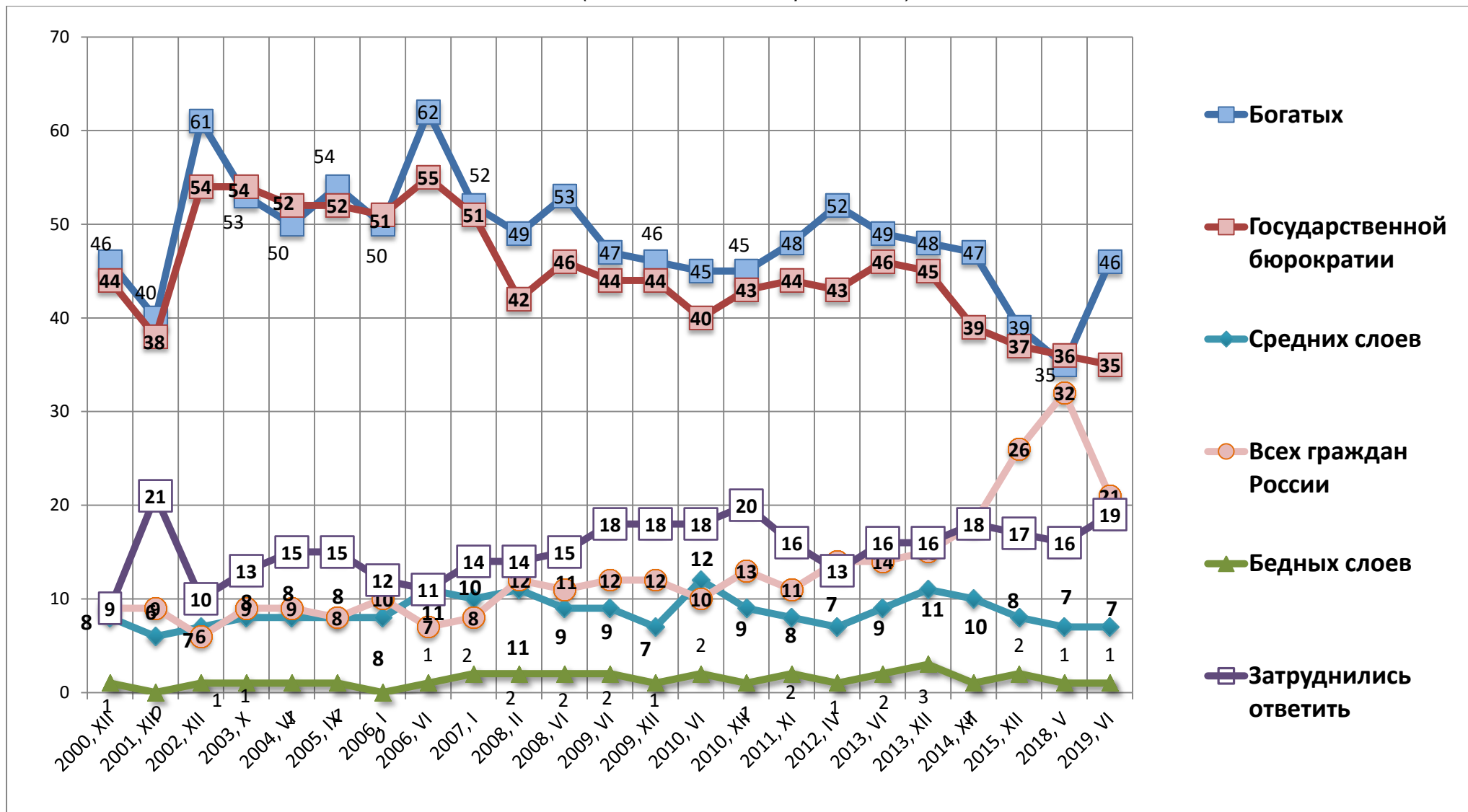
**Оценка респондентами выполнения российским государством своих обязанностей
по обеспечению гарантий прав и свобод человека и гражданина**
(РФ, % от числа опрошенных)

Продолжение таблицы

	Выполняет											Не выполняет										Затруднились ответить											
	2006, VI	2007, VI	2008, VII	2009, XII	2010, VI	2012, XII	2014, VI	2015, VI	2016, VI	2018, V	2019, VI	2006, VI	2007, VI	2008, VII	2009, XII	2010, VI	2012, XII	2014, VI	2015, VI	2016, VI	2018, V	2019, VI	2006, VI	2007, VI	2008, VII	2009, XII	2010, VI	2012, XII	2014, VI	2015, VI	2016, VI	2018, V	2019, VI
Право на охрану здоровья и медицинскую помощь	25	20	24	31	36	37	37	43	41	40	37	64	66	57	51	48	46	40	36	41	35	39	11	14	18	18	16	17	23	21	18	25	24
Право на благоприятную окружающую среду	11	9	11	18	21	29	26	26	21	20	17	66	70	69	56	51	47	47	43	47	49	49	23	21	20	26	28	24	27	31	32	31	34
Право на бесплатное образование	14	14	19	25	27	28	32	38	28	29	27	76	72	68	58	57	58	49	41	52	48	49	10	14	13	18	16	14	19	21	20	23	24
Право на судебную защиту прав и свобод гражданина	23	19	21	29	27	29	29	33	22	28	24	55	56	53	44	46	45	41	39	40	38	38	22	25	26	27	27	26	30	28	38	34	38

Источник: Центр стратегических социальных и социально-политических исследований ИСПИ РАН.

**Распределение ответов респондентов на вопрос:
«Чьи интересы, по Вашему мнению, выражает и защищает сегодня российское государство?»**
(РФ, % от числа опрошенных)



Источник: Центр стратегических социальных и социально-политических исследований ИСПИ РАН.

**Распределение ответов респондентов на вопрос:
«Чьи интересы, по Вашему мнению, выражает и защищает сегодня российское государство?»**
(РФ, % от числа опрошенных)

	Богатых	Государственной бюрократии	Всех граждан России	Средних слоев	Бедных слоев	Затруднились ответить
2000, XII	46	44	9	8	1	9
2001, XII	40	38	9	6	0	21
2002, XII	61	54	6	7	1	10
2003, X	53	54	9	8	1	13
2004, VI	50	52	9	8	1	15
2005, IX	54	52	8	8	1	15
2006, I	50	51	10	8	0	12
2006, VI	62	55	7	11	1	11
2007, I	52	51	8	10	2	14
2008, II	49	42	12	11	2	14
2008, VI	53	46	11	9	2	15
2009, VI	47	44	12	9	2	18
2009, XII	46	44	12	7	1	18
2010, VI	45	40	10	12	2	18
2010, XII	45	43	13	9	1	20
2011, XI	48	44	11	8	2	16
2012, IV	52	43	14	7	1	13
2013, VI	49	46	14	9	2	16
2013, XII	48	45	15	11	3	16
2014, XII	47	39	18	10	1	18
2015, XII	39	37	26	8	2	17
2018, V	36	35	32	7	1	16
2019, VI	46	35	21	7	1	19

Источник: Центр стратегических социальных и социально-политических исследований ИСПИ РАН.

Мнение респондентов о выполнении государством своих основных обязанностей перед обществом
(РФ, % от числа опрошенных)

Основные обязанности государства перед обществом	Выполняет												Не выполняет												Затруднились ответить											
	2006, VI	2007, I	2008, VII	2009, XII	2011, XI	2012, XI	2013, XII	2014, XII	2015, XII	2017, VI	2018, V	2019, VI	2006, VI	2007, I	2008, VI	2009, XII	2011, XI	2012, XI	2013, XII	2014, XII	2015, XII	2017, VI	2018, V	2019, VI	2006, VI	2007, I	2008, VI	2009, XII	2011, XI	2012, XI	2013, XII	2014, XII	2015, XII	2017, VI	2018, V	2019, VI
Регулирование производства и распределения товаров и услуг	27	26	26	23	31	32	35	43	31	29	28	27	43	46	35	42	37	37	37	26	30	31	26	30	30	28	39	35	32	31	28	31	39	40	46	43
Обеспечение достойной жизни и всестороннего развития граждан	7	8	10	9	12	17	18	21	17	14	14	15	82	81	75	72	77	70	66	57	66	64	53	58	11	10	15	19	11	13	16	22	17	22	33	27
Развитие науки, культуры и образования	25	32	33	38	36	35	36	42	39	42	40	37	54	44	38	36	40	42	41	32	28	30	29	28	21	24	29	26	24	23	23	26	33	28	31	35
Охрана природы и использование ресурсов	13	14	11	18	20	26	25	39	28	29	22	19	66	68	66	57	59	51	53	38	47	41	46	47	21	18	23	25	21	23	22	23	25	30	32	34
Налогообложение и взимание налогов	58	58	57	56	59	59	59	64	61	51	55	55	18	23	15	20	20	20	20	15	16	21	16	17	24	19	28	24	21	21	21	21	23	28	29	28
Охрана прав и свобод граждан, прав собственности, правопорядка	14	14	17	16	23	31	36	39	36	38	42	36	66	67	61	64	54	48	42	37	37	43	37	38	20	19	23	23	23	21	22	24	27	19	21	26
Оборона страны	48	57	63	56	57	58	67	76	82	81	79	75	23	19	12	21	20	22	15	10	6	8	8	9	29	24	26	23	23	20	18	14	12	11	13	17

Мнение респондентов о выполнении государством своих основных обязанностей перед обществом

(РФ. % от числа опрошенных)

Продолжение таблицы

Основные обязанности государства перед обществом	Выполняет												Не выполняет										Затруднились ответить													
	2006, VI	2007, I	2008, VII	2009, XII	2011, XI	2012, XI	2013, XII	2014, XII	2015, XII	2017, VI	2018, V	2019, VI	2006, VI	2007, I	2008, VI	2009, XII	2011, XI	2012, XI	2013, XII	2014, XII	2015, XII	2017, VI	2018, V	2019, VI	2006, VI	2007, I	2008, VI	2009, XII	2011, XI	2012, XI	2013, XII	2014, XII	2015, XII	2017, VI	2018, V	2019, VI
Обеспечение мира и поддержание мирового порядка	45	49	51	53	51	49	62	64	66	64	59	61	19	18	12	17	20	22	16	16	13	15	19	13	36	32	36	30	29	29	22	20	20	21	22	26
Сотрудничество и укрепление связей с СНГ	40	40	43	45	50	46	56	59	58	54	46	51	22	21	13	20	17	19	15	14	13	17	19	14	38	39	44	25	33	35	29	27	29	29	35	35
Защита жизни и прав соотечественников за границей	12	14	16	21	22	29	33	39	40	33	35	32	44	43	33	32	36	31	26	20	18	21	23	18	44	42	50	47	42	30	41	41	42	46	42	50
Интеграция в мировую экономику	25	33	31	34	31	33	39	33	25	26	24	26	14	16	13	16	18	21	16	18	18	20	22	18	61	50	56	50	51	46	45	49	57	54	54	56
Международное сотрудничество в решении глобальных проблем	34	43	38	45	39	37	50	47	44	38	35	36	14	12	10	12	15	19	13	12	12	14	20	14	52	45	52	43	46	44	37	41	45	48	45	50

Источник: Центр стратегических социальных и социально-политических исследований ИСПИ РАН.

Мнение респондентов о том, в какой степени гражданское общество сегодня развито в нашей стране

(РФ, баллы по десятибалльной шкале)

Вопрос: «Отметьте на десятибалльной шкале степень развития различных сторон гражданского общества, исходя из того, что: 1 - это низкая степень, а 10 - высокая степень развития»	2006, VI	2007, I	2007, VII	2008, II	2008, VI	2011, VI	2013, VI	2014, XII	2016, VI	2018, V	2019, VI
Правовое государство - господство закона, перед которым все равны, и который защищает права, свободы и безопасность граждан	3,0	3,4	3,4	3,7	3,6	3,4	4,3	4,9	4,1	4,7	4,5
Право собственности – владение, пользование и распоряжение имуществом	4,9	5,1	4,9	5,6	5,3	5,6	6,0	6,6	6,2	6,1	6,0
Политическое и идеологическое разнообразие политических партий	5,7	5,9	6,0	5,7	5,6	5,4	5,9	6,3	5,9	6,0	5,7
Общественные организации , представляющие и защищающие интересы граждан	2,9	3,5	3,5	3,7	3,9	3,9	4,5	5,1	4,2	4,5	4,5
Открытость и доступность информации о положении дел в стране и за рубежом	4,8	5,2	5,1	5,3	5,0	5,5	5,4	5,9	5,3	5,1	5,1
Свобода слова – право граждан без ограничений выражать свое мнение	5,4	5,6	5,6	5,6	5,3	5,3	5,4	6,0	5,2	5,3	4,7
Демократия, свобода политического выбора	4,6	5,4	5,5	5,6	5,2	5,1	5,5	6,0	5,6	5,5	5,0
Самоуправление – инициативное участие граждан в управлении делами по месту жительства, работы, учебы и т.д.					3,9	3,8	4,5	5,2	4,1	4,0	4,3
Общий уровень развития гражданского общества (средняя величина восьми (семи) индикаторов)	4,5	4,9	4,9	5,0	4,7	4,7	5,2	5,75	5,1	5,2	5,0

Источник: Центр стратегических социальных и социально-политических исследований ИСПИ РАН.

Социальная самоидентификация респондентов

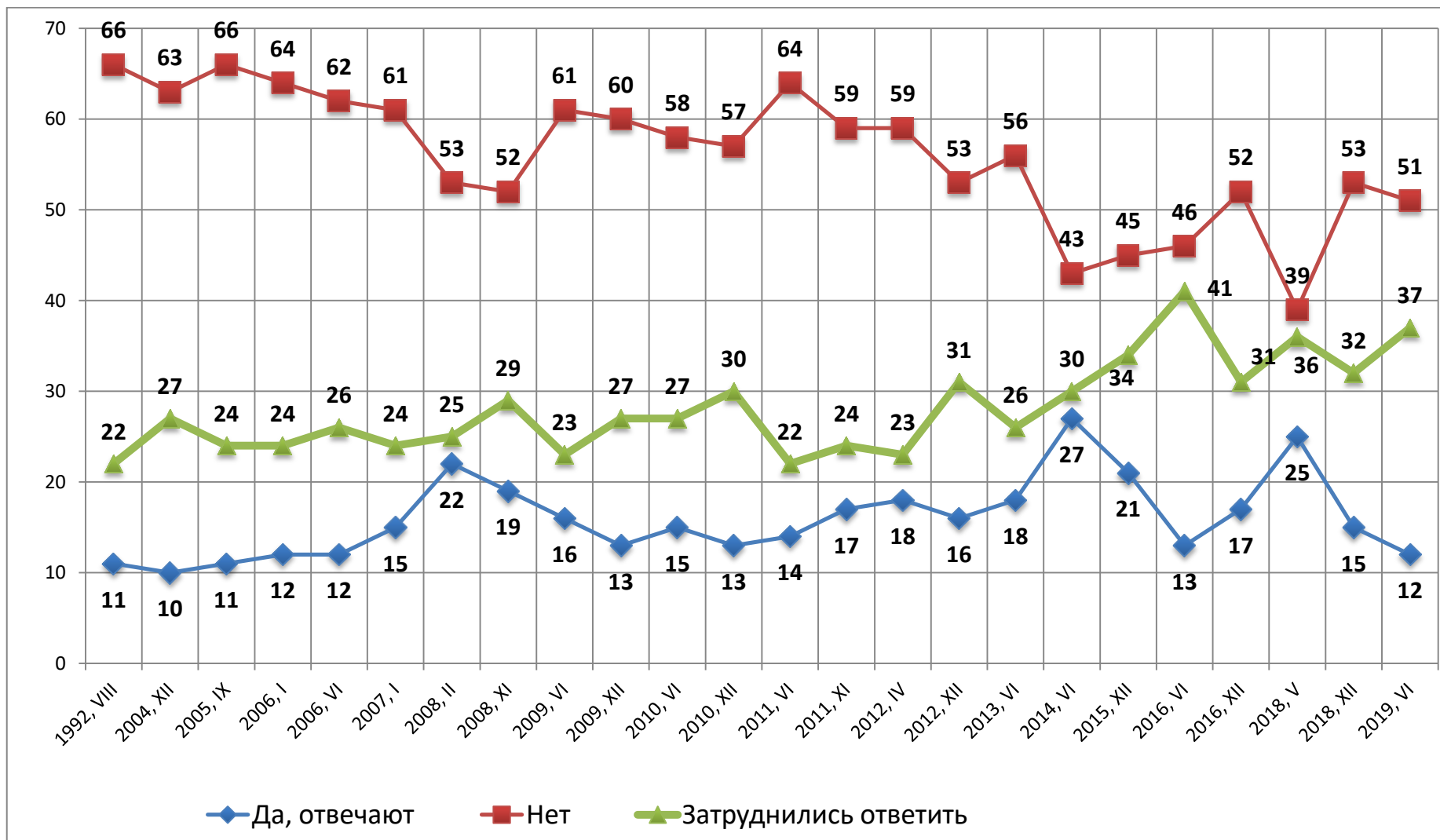
(РФ, баллы по десятибалльной шкале)

Вопрос: «Как вы считаете, какое место в нашем обществе Вы занимаете по своему образованию, профессии, другим сторонам жизни? Отметьте по шкале своё место, исходя из того, что 10 - это высшая ступень, а 1 - низшая ступень в обществе»	2002	2006, VI	2007, I	2008, II	2008, VI	2010, VI	2014, VI	2015, XII	2017, VI	2018, V	2019, VI
Место в обществе по образованию	5,4	5,7	5,8	5,7	5,3	5,7	5,9	5,47	5,77	5,7	5,5
Место в обществе по профессии	5,5	5,4	5,7	5,6	5,6	5,6	5,6	5,37	5,77	5,6	5,5
Место в обществе по квалификации	5,9	5,8	6,0	5,9	5,6	5,9	5,6	5,55	5,89	5,8	5,7
Место в обществе по выполняемой работе, учебе	5,3	5,5	5,7	5,8	5,7	5,9	5,8	5,56	5,70	5,6	5,6
Место в обществе по размеру денежного дохода	3,4	3,5	3,8	4,0	3,9	4,1	4,5	4,07	4,16	4,3	4,1
Место в обществе по качеству жизни	3,7	4,0	4,4	4,3	4,2	4,6	5	4,52	4,53	4,6	4,5
Место в обществе по участию в политической жизни страны	2,5	2,3	2,8	3,1	2,8	3,03	3,3	2,67	2,68	2,8	2,6
Место в обществе в целом	4,5	4,6	4,9	4,9	4,7	4,97	5,1	4,74	4,93	4,9	4,8

Источник: Центр стратегических социальных и социально-политических исследований ИСПИ РАН.

Мнение респондентов о том, отвечают или нет проводимые экономические преобразования интересам большинства населения нашей страны

(РФ, % от числа опрошенных)



Источник: Центр стратегических социальных и социально-политических исследований ИСПИ РАН.

**Мнение респондентов о том, отвечают или нет
проводимые экономические преобразования
интересам большинства населения нашей страны**

(РФ, % от числа опрошенных)

	Да, отвечают	Нет, не отвечают	Затруднились ответить
1992, VIII	11	66	22
2004, XII	10	63	27
2005, IX	11	66	24
2006, I	12	64	24
2006, VI	12	62	26
2007, I	15	61	24
2008, II	22	53	25
2008, XI	19	52	29
2009, VI	16	61	23
2009, XII	13	60	27
2010, VI	15	58	27
2010, XII	13	57	30
2011, VI	14	64	22
2011, XI	17	59	24
2012, IV	18	59	23
2012, XII	16	53	31
2013, VI	18	56	26
2014, VI	27	43	30
2015, XII	21	45	34
2016, VI	13	46	41
2016, XII	17	52	31
2018, V	25	39	36
2018, XII	15	53	32
2019, VI	12	51	37

Источник: Центр стратегических социальных и социально-политических исследований ИСПИ РАН.

Самоидентификация классовой принадлежности респондентов

(Вопрос: «Сейчас становится привычным относить людей к низшему, среднему или высшему классам. К какому классу Вы себя относите?»)

(РФ, % от числа опрошенных)

	К высшему классу	К среднему классу	К низшему классу	Затруднились ответить
1994, II	1	39	37	23
1995, I	1	42	38	19
1995, XI	1	32	49	18
1999, XII	1	35	42	22
2000, XII	1	41	40	18
2001, XII	1	45	33	21
2002, XII	1	43	39	17
2003, X	1	52	31	16
2006, VI	2	49	33	16
2007, I	3	52	31	15
2008, II	1	50	36	13
2008, VI	1	46	28	26
2008, XI	1	53	26	19
2009, XII	2	49	31	18
2010, VI	1	53	27	19
2010, XII	1	51	28	21
2011, XI	2	52	26	20
2013, VI	2	52	28	18
2014, VI	3	59	18	19
2015, VI	2	49	23	26
2016, VI	1	40	29	30
2018, V	1	44	26	29
2019, VI	1	49	25	25

Источник: Центр стратегических социальных и социально-политических исследований ИСПИ РАН.

**Распределение ответов респондентов на вопрос:
«Как бы Вы определили свои политические взгляды?»**

(РФ, % от числа опрошенных)

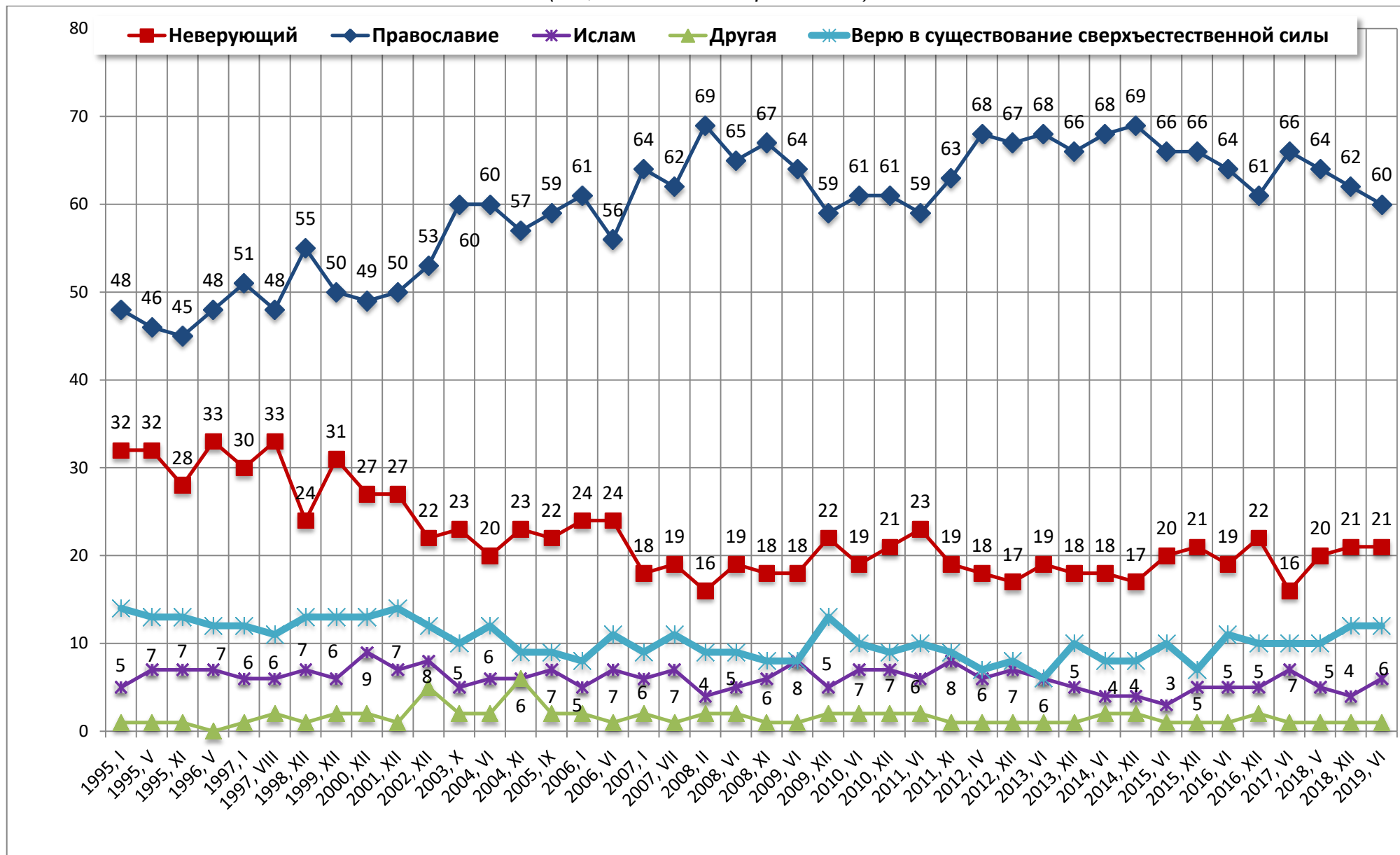
	Демократические	Патриотические	Коммунистические	Либеральные	Социалистические	Социал-демократические	Консервативные	Националистические	Затруднились ответить
2002, XII	16	17	7	4	9	1	3	1	17
2003, X	28	21	13	8	9	4	3	3	30
2004, VI	26	18	8	10	12	5	7	5	29
2004, XII	33	19	7	8	7	5	4	3	30
2005, IX	23	24	8	6	9	4	5	4	32
2006, I	26	21	7	7	10	6	5	5	31
2006, VI	23	26	7	9	8	5	6	2	33
2007, I	26	22	10	10	7	5	6	4	29
2007, VII	26	25	7	10	8	4	6	4	29
2008, II	28	21	8	9	11	6	5	3	27
2008, VI	30	20	9	10	7	4	5	2	29
2008, XI	36	22	8	9	7	5	5	3	24
2009, VI	24	22	9	11	13	7	5	3	26
2009, XII	29	22	8	10	6	7	7	2	27
2010, VI	32	21	9	10	7	6	6	2	25
2010, XII	33	21	7	9	8	7	6	2	24
2011, VI	27	20	8	9	14	10	5	2	24
2011, XI	30	19	12	9	7	6	4	2	27
2012, IV	30	17	9	9	11	8	5	2	26
2012, XII	28	19	8	9	9	5	6	3	28
2013, VI	31	17	11	9	5	6	5	2	28
2013, XII	35	20	8	10	7	7	7	4	21
2014, VI	32	21	8	9	10	7	6	2	23
2014, XII	31	24	7	9	6	5	7	3	24
2015, VI	28	32	6	8	6	6	4	3	26
2015, XII	29	34	7	11	6	5	6	2	22
2016, VI	23	30	6	9	10	7	5	3	27
2016, XII	30	24	8	11	11	5	6	2	23
2017, VI	29	28	10	9	9	7	4	3	20
2018, V	26	28	7	9	9	7	5	3	24
2018, XII	28	28	10	7	10	7	6	3	20
2019, VI	26	28	8	7	8	5	4	4	26

Примечание: сумма ответов превышает 100%, так как респонденты могли отметить несколько позиций.

Источник: Центр стратегических социальных и социально-политических исследований ИСПИ РАН.

Мнение респондентов о том, какую религию они исповедуют

(РФ, % от числа опрошенных)



Источник: Центр стратегических социальных и социально-политических исследований ИСПИ РАН.

Мнение респондентов о том, какую религию они исповедуют

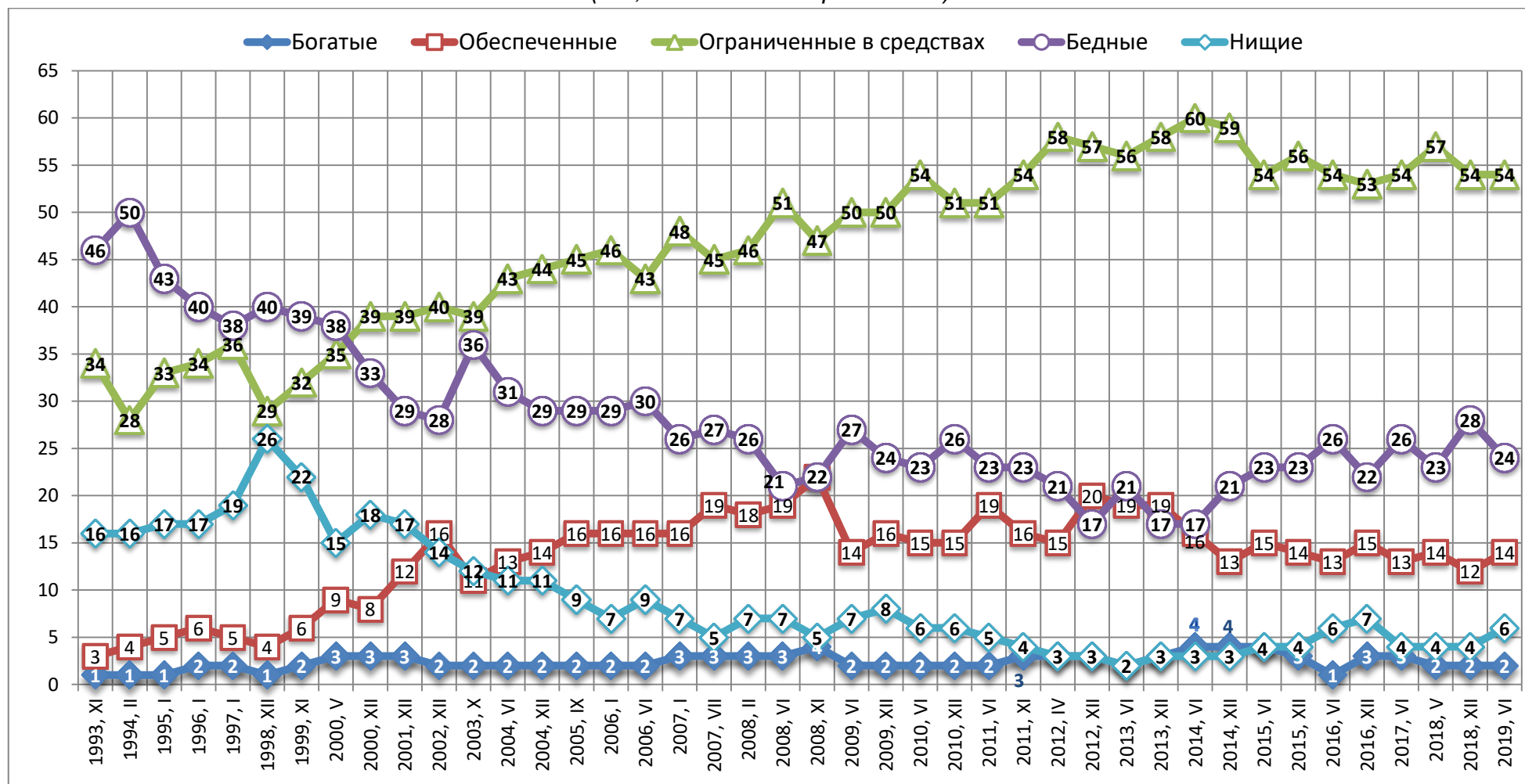
(РФ, % от числа опрошенных)

	Неверующие	Православие	Ислам	Другая	Верят в существование сверхъестественной силы, но ни к какой церкви не принадлежат
1995, I	32	48	5	1	14
1995, V	32	46	7	1	13
1995, XI	28	45	7	1	13
1996, V	33	48	7	0	12
1997, I	30	51	6	1	12
1997, VIII	33	48	6	2	11
1998, XII	24	55	7	1	13
1999, XII	31	50	6	2	13
2000, XII	27	49	9	2	13
2001, XII	27	50	7	1	14
2002, XII	22	53	8	5	12
2003, X	23	60	5	2	10
2004, VI	20	60	6	2	12
2004, XI	23	57	6	6	9
2005, IX	22	59	7	2	9
2006, I	24	61	5	2	8
2006, VI	24	56	7	1	11
2007, I	18	64	6	2	9
2007, VII	19	62	7	1	11
2008, II	16	69	4	2	9
2008, VI	19	65	5	2	9
2008, XI	18	67	6	1	8
2009, VI	18	64	8	1	8
2009, XII	22	59	5	2	13
2010, VI	19	61	7	2	10
2010, XII	21	61	7	2	9
2011, VI	23	59	6	2	10
2011, XI	19	63	8	1	9
2012, IV	18	68	6	1	7
2012, XII	17	67	7	1	8
2013, VI	19	68	6	1	6
2013, XII	18	66	5	1	10
2014, VI	18	68	4	2	8
2014, XII	17	69	4	2	8
2015, VI	20	66	3	1	10
2015, XII	21	66	5	1	7
2016, VI	19	64	5	1	11
2016, XII	22	61	5	2	10
2017, VI	16	66	7	1	10
2018, V	20	64	5	1	10
2018, XII	21	62	4	1	12
2019, VI	21	60	6	1	12

Источник: Центр стратегических социальных и социально-политических исследований ИСПИ РАН.

Самооценка денежных доходов респондентов¹

(РФ, % от числа опрошенных)



Источник: Центр стратегических социальных и социально-политических исследований ИСПИ РАН.

¹ Вопрос: «Какая из ниже приведенных оценок наиболее точно характеризует Ваши доходы?». Варианты ответов: «Богатые» – денег вполне достаточно, чтобы ни в чем себе не отказывать; «Обеспеченные» – покупка большинства товаров длительного пользования (холодильник, телевизор) не вызывает у нас трудностей; «Ограниченные в средствах» – денег достаточно для приобретения необходимых продуктов и одежды; «Бедные» – денег хватает только на приобретение продуктов питания; «Нищие» – денег не хватает даже на приобретение продуктов питания.

Самооценка денежных доходов респондентов¹

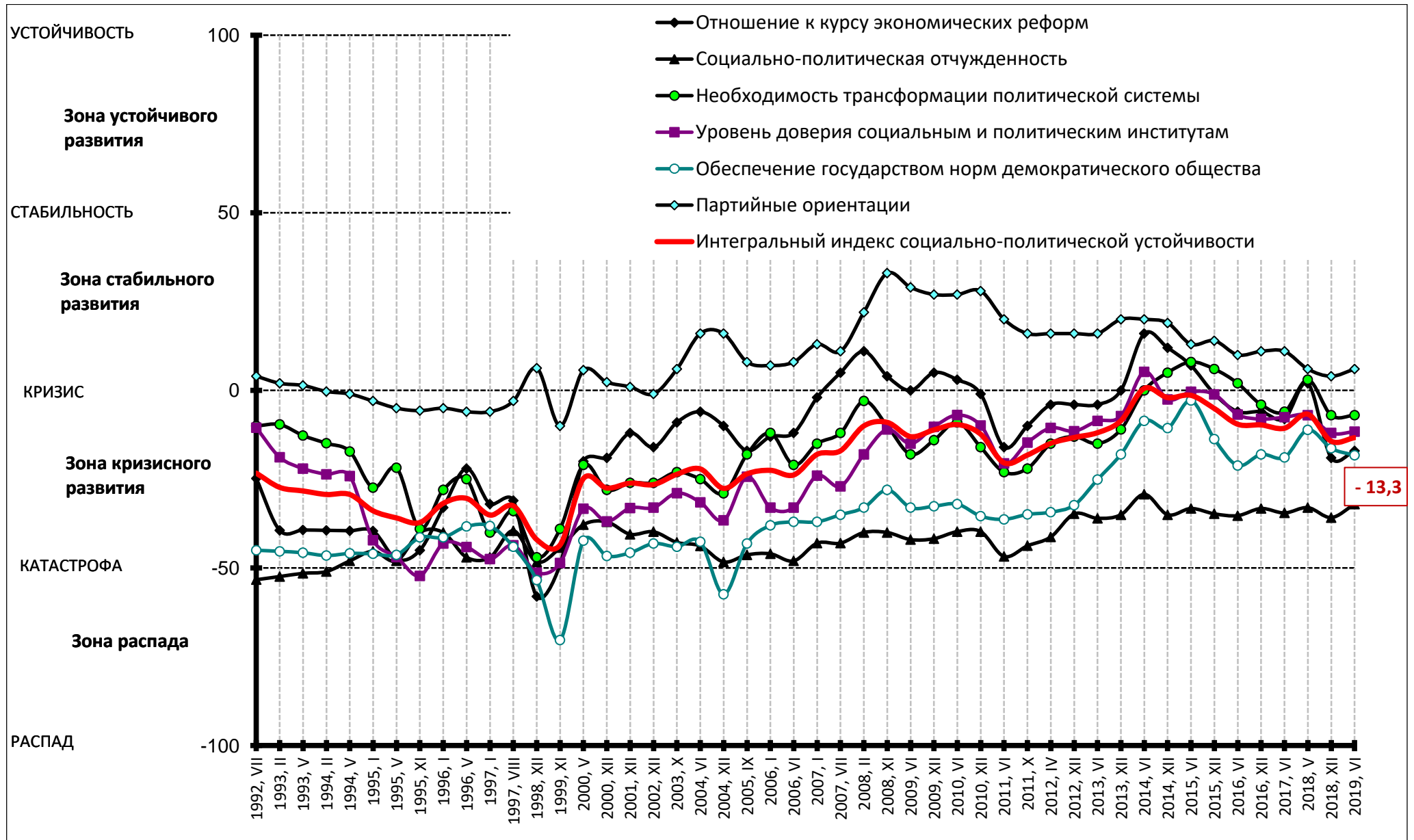
(РФ, % от числа опрошенных)

	Богатые	Обеспеченные	Ограниченные в средствах	Бедные	Нищие
1993, XI	1	3	34	46	16
1994, II	1	4	28	50	16
1995, I	1	5	33	43	17
1996, I	2	6	34	40	17
1997, I	2	5	36	38	19
1998, XII	1	4	29	40	26
1999, XI	2	6	32	39	22
2000, V	3	9	35	38	15
2000, XII	3	8	39	33	18
2001, XII	3	12	39	29	17
2002, XII	2	16	40	28	14
2003, X	2	11	39	36	12
2004, VI	2	13	43	31	11
2004, XII	2	14	44	29	11
2005, IX	2	16	45	29	9
2006, I	2	16	46	29	7
2006, VI	2	16	43	30	9
2007, I	3	16	48	26	7
2007, VII	3	19	45	27	5
2008, II	3	18	46	26	7
2008, VI	3	19	51	21	7
2008, XI	4	22	47	22	5
2009, VI	2	14	50	27	7
2009, XII	2	16	50	24	8
2010, VI	2	15	54	23	6
2010, XII	2	15	51	26	6
2011, VI	2	19	51	23	5
2011, XI	3	16	54	23	4
2012, IV	3	15	58	21	3
2012, XII	3	20	57	17	3
2013, VI	2	19	56	21	2
2013, XII	3	19	58	17	3
2014, VI	4	16	60	17	3
2014, XII	4	13	59	21	3
2015, VI	4	15	54	23	4
2015, XII	3	14	56	23	4
2016, VI	1	13	54	26	6
2016, XII	3	15	53	22	7
2017, VI	3	13	54	26	4
2018, V	2	14	57	23	4
2018, XII	2	12	54	28	4
2019, VI	2	14	54	24	6

Источник: Центр стратегических социальных и социально-политических исследований ИСПИ РАН.

¹ Вопрос: «Какая из ниже приведенных оценок наиболее точно характеризует Ваши доходы?». Варианты ответов: «Богатые» – денег вполне достаточно, чтобы ни в чем себе не отказывать; «Обеспеченные» – покупка большинства товаров длительного пользования (холодильник, телевизор) не вызывает у нас трудностей; «Ограниченные в средствах» – денег достаточно для приобретения необходимых продуктов и одежды; «Бедные» - денег хватает только на приобретение продуктов питания; «Нищие» – денег не хватает даже на приобретение продуктов питания.

Динамика значений индекса и индикаторов социально-политической устойчивости



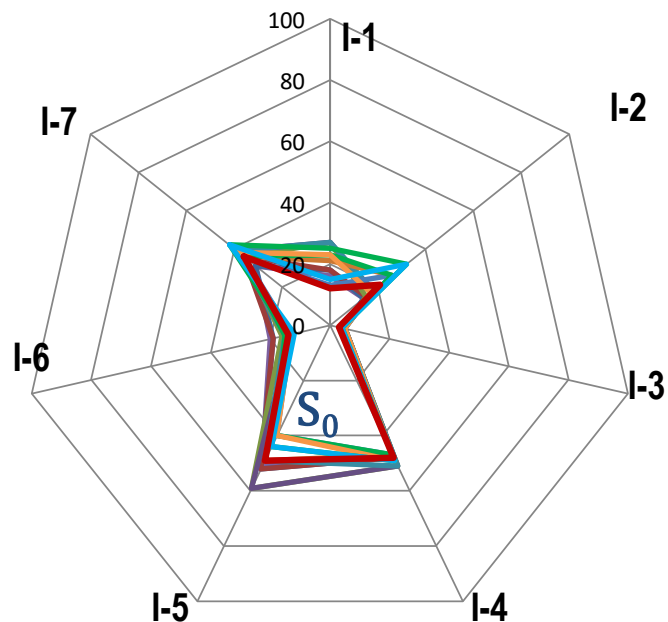
Источник: Центр стратегических социальных и социально-политических исследований ИСПИ РАН.

Динамика значений индекса и индикаторов социополитической устойчивости

	Отношение к курсу экономических реформ	Социально-политическая отчужденность	Необходимость трансформации политической системы	Уровень доверия социальным и политическим институтам	Обеспечение государством норм демократического общества	Партийные ориентации	Интегральный индекс
1992, VII	-24,8	-53,3	-10	-10,5	-45	4	-23,3
1993, II	-39,4	-52,4	-9,6	-18,8	-45,3	2	-27,3
1993, V	-39,3	-51,5	-12,7	-22	-45,7	1,4	-28,3
1994, II	-39,4	-51	-14,9	-23,6	-46,5	-0,3	-29,3
1994, V	-39,5	-48	-17,2	-24,1	-45,9	-1	-29,3
1995, I	-39,6	-45,3	-27,4	-42,2	-47,1	-3	-34,1
1995, V	-47,5	-48	-21,8	-46,9	-46,3	-5	-35,9
1995, XI	-45	-40	-39	-52,2	-50,3	-5,7	-38,7
1996, I	-33	-40	-28	-43,1	-41,4	-5	-31,8
1996, V	-22	-47	-25	-44,1	-43,1	-6	-31,2
1997, I	-32	-47	-40	-47,5	-38,2	-6	-35,1
1997, VIII	-31	-39,5	-34	-43,6	-44	-3	-32,5
1998, XII	-58	-48,3	-47	-51,3	-53,4	6,3	-42
1999, XI	-49	-44,3	-39	-48,6	-70,3	-10	-43,5
2000, V	-20	-37,8	-21	-33,3	-42,3	5,7	-24,8
2000, XII	-19	-37	-28	-36,9	-46,6	2,3	-27,5
2001, XII	-12	-40,5	-26	-33,1	-45,7	1	-26,1
2002, XII	-16	-39,8	-26	-33	-43,1	-1	-26,5
2003, X	-9	-42,6	-23	-28,93	-44	6	-23,6
2004, VI	-6	-43,6	-25	-31,5	-42,6	16	-22,1
2004, XII	-10	-48,3	-29	-36,6	-57,4	16	-27,6
2005, IX	-17	-46,3	-18	-24,3	-43,1	8	-23,5
2006, I	-13	-46	-12	-33,1	-38	7	-22,5
2006, VI	-12	-48	-21	-33	-37	8	-23,8
2007, I	-2	-43	-15	-24	-37	13	-18
2007, VII	5	-43	-12	-27	-35	11	-17
2008, II	11	-40	-3	-18,1	-32,6	22	-10,1
2008, XI	4	-40	-10	-11	-27,7	33	-8,6
2009, VI	0	-42	-18	-15	-33	29	-13,2
2009, XII	5	-41,75	-14	-10,25	-32,6	27	-11,1
2010, VI	3	-39,75	-9	-6,94	-32	27	-9,6
2010, XII	-1	-39,75	-16	-9,88	-35,4	28	-12,3
2011, VI	-16	-46,75	-23	-20,56	-36,3	20	-20,4
2011, XI	-10	-43,75	-22	-14,69	-34,86	16	-18,2
2012, IV	-4	-41,25	-15	-10,56	-34,29	16	-14,9
2012, XII	-4	-34,75	-13	-11,5	-32,29	16	-13,26
2013, VI	-3	-36	-15	-8,56	-25,1	16	-11,9
2013, XII	0	-35	-11	-7,2	-18	20	-8,5
2014, VI	16	-29,25	0	5,25	-8,57	20	0,57
2014, XII	12	-35	5	-2,56	-10,6	19	-2,03
2015, VI	7	-33,25	8	-0,38	-2,86	13	-1,4
2015, XII	-1	-34,75	6	-1,125	-13,7	14	-5,1
2016, VI	-6	-35,25	2	-6,81	-21,14	10	-9,5
2016, XII	-6	-33,25	-4	-8,06	-18	11	-9,72
2017, VI	-8	-34,5	-6	-7,56	-18,86	11	-10,65
2018, V	2	-33	3	-7	-11,1	6	-6,68
2018, XII	-19	-35,75	-7	-12	-16,29	4	-14,34
2019, VI	-17	-32	-7	-11,6	-18,29	6	-13,32

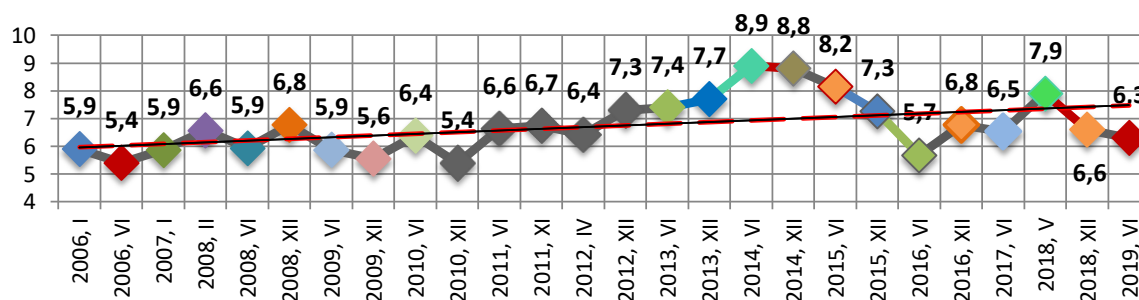
Источник: Центр стратегических социальных и социально-политических исследований ИСПИ РАН.

Индекс гражданского потенциала общества в России (S_0)



- I-1 Экономические преобразования соответствуют интересам большинства населения
- I-2 Российское государство выражает интересы всех граждан
- I-3 Приватизация проведена в интересах всего общества
- I-4 Индикатор социальной самоидентификации по 7 признакам (образование, профессия, квалификация, работа, доход, качество жизни, участие в политике)
- I-5 Индикатор классовой самоидентификации (средний класс)
- I-6 Самооценка денежных доходов населения
- I-7 Государство выполняет свои обязательства по охране прав и свобод граждан

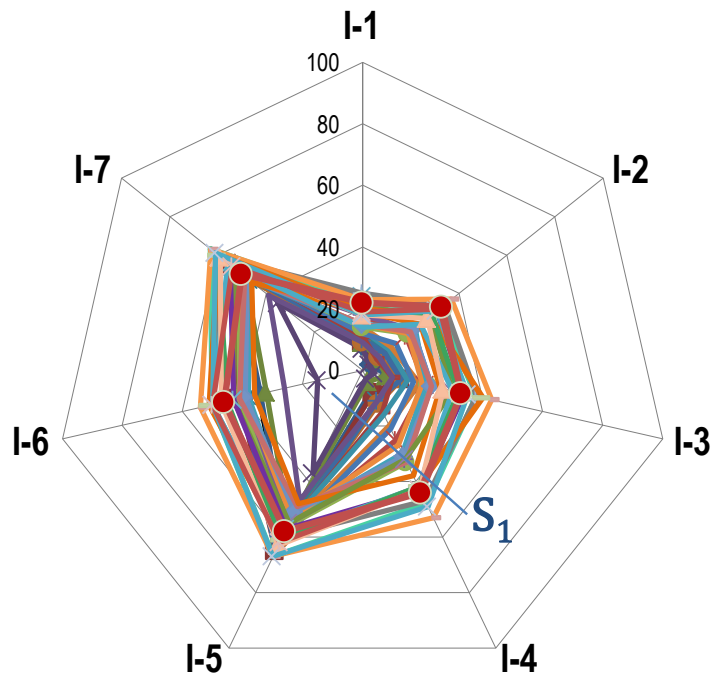
Динамика индекса гражданского потенциала общества



Линейная аппроксимация и сглаживание дают на июнь 2019 г. значение тренда $\approx 7,5$. Средняя величина индекса за весь период наблюдений $S_0 \approx 6,7$

Источник: Центр стратегических социальных и социально-политических исследований ИСПИ РАН.

Индекс обеспечения государством норм демократической жизни в обществе (S_1)



Вопрос: «Как Вы считаете, обеспечиваются ли государством следующие нормы демократического общества в нашей стране?»

I-1 Индикатор соблюдения равенства всех граждан перед законом

I-2 Индикатор соблюдения личной безопасности

I-3 Индикатор соблюдения прав человека

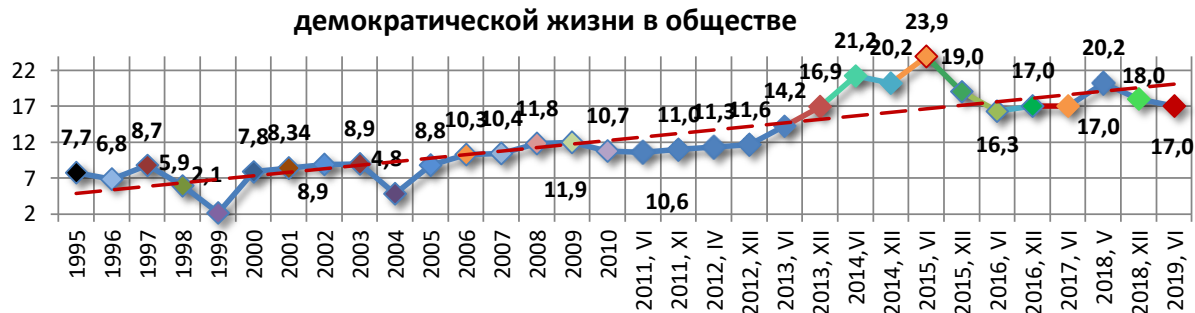
I-4 Индикатор соблюдения социальных гарантий

I-5 Индикатор соблюдения свободы политического выбора

I-6 Индикатор соблюдения терпимости к чужому мнению

I-7 Индикатор соблюдения свободы слова

Динамика индекса обеспечения государством норм демократической жизни в обществе

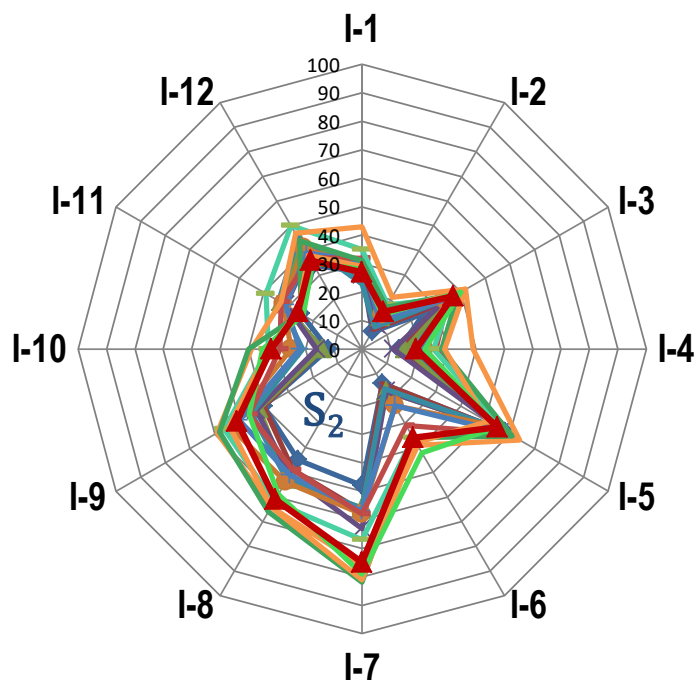


Линейная аппроксимация и сглаживание дают на июнь 2019 г. значение тренда $\approx 20,1$.
Средняя величина индекса за весь период наблюдений

$$S_1 \approx 12,5$$

Источник: Центр стратегических социальных и социально-политических исследований ИСПИ РАН.

Индекс выполнения государством своих основных обязанностей перед обществом (S_2)



- Вопрос: «Как Вы считаете, выполняет или не выполняет государство свои основные обязанности перед обществом?»
- I-1 Регулирование производства и распределения товаров и услуг
 - I-2 Обеспечение достойной жизни и всестороннего развития граждан
 - I-3 Развитие науки, культуры и образования
 - I-4 Охрана природы и использование ресурсов
 - I-5 Налогообложение и взимание налогов
 - I-6 Охрана прав и свобод граждан, прав собственности, правопорядка
 - I-7 Оборона страны
 - I-8 Обеспечение мира и поддержание мирового порядка
 - I-9 Сотрудничество и укрепление связей с СНГ
 - I-10 Защита жизни и прав соотечественников за границей
 - I-11 Интеграция в мировую экономику
 - I-12 Международное сотрудничество в решении глобальных проблем

Динамика индекса выполнения государством своих основных обязанностей перед обществом

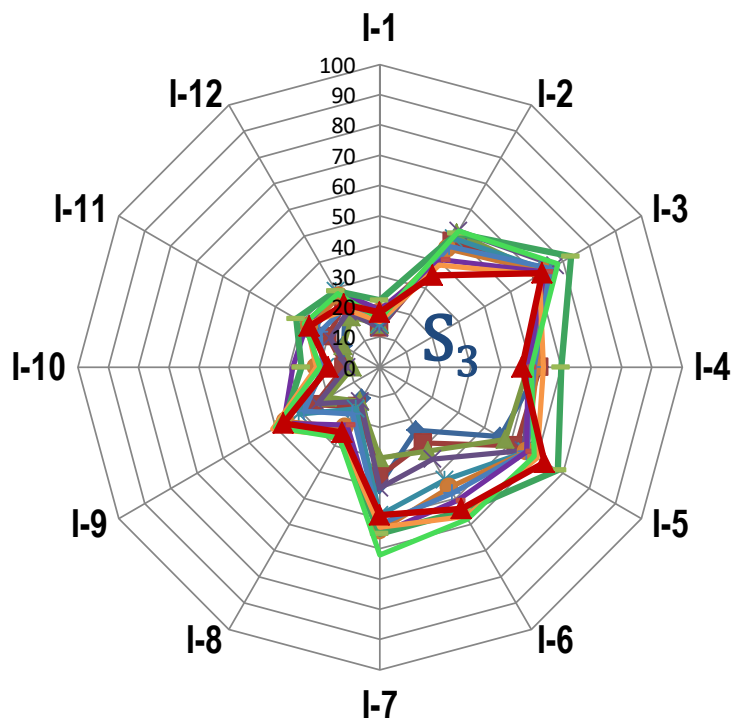


Линейная аппроксимация и сглаживание дают на июнь 2019 значение тренда $\approx 20,2$. Средняя величина индекса за весь период наблюдений

$$S_2 \approx 14,5$$

Источник: Центр стратегических социальных и социально-политических исследований ИСПИ РАН.

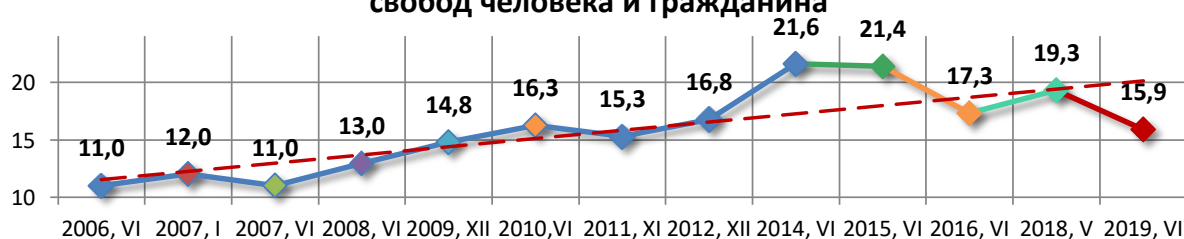
Индекс обеспечения государством гарантий прав и свобод человека и гражданина (S_3)



Вопрос: «Как Вы считаете, выполняет или не выполняет российское государство свои обязанности по обеспечению прав и свобод человека и гражданина?»

- I-1 Равенство перед законом и судом
- I-2 Свобода мысли и слова
- I-3 Право на выбор профессии
- I-4 Право на получение информации
- I-5 Право на отдых
- I-6 Защита государством материнства и детства
- I-7 Право на социальное обеспечение и пенсию
- I-8 Право на жилье
- I-9 Право на охрану здоровья и медицинскую помощь
- I-10 Право на благоприятную окружающую среду
- I-11 Право на бесплатное образование
- I-12 Право на судебную защиту прав и свобод гражданина

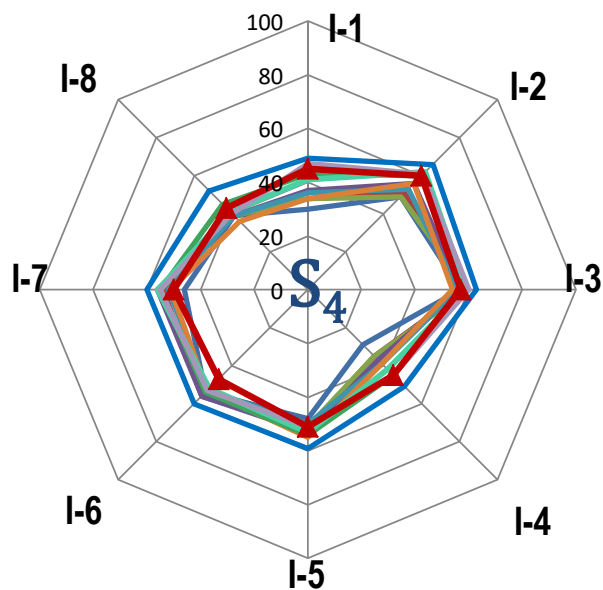
Динамика индекса обеспечения государством гарантий прав и свобод человека и гражданина



Линейная аппроксимация и сглаживание дают на июнь 2019 г. значение тренда $\approx 20,1$
 Средняя величина индекса за весь период наблюдений $S_3 \approx 15,8$

Источник: Центр стратегических социальных и социально-политических исследований ИСПИ РАН.

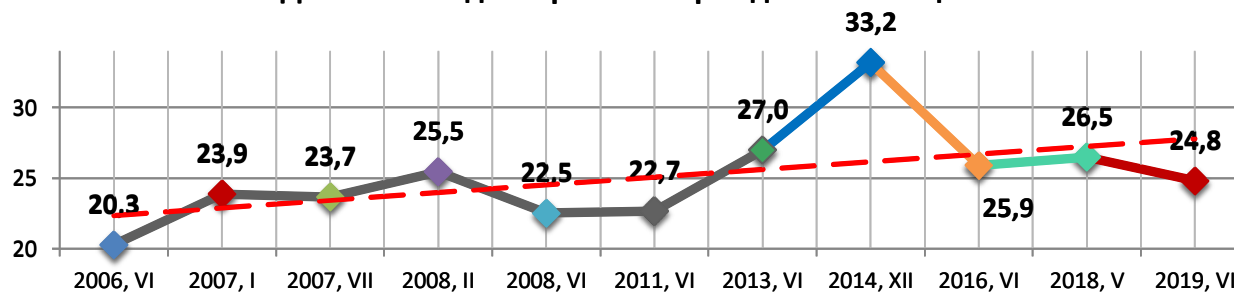
Индекс развития гражданского общества (оценка гражданами восьми существенных критериев) (S_4)



Вопрос: «Отметьте на десятибалльной шкале степень развития различных сторон гражданского общества, исходя из того, что: 1 - это низкая степень, а 10 - высокая степень развития»

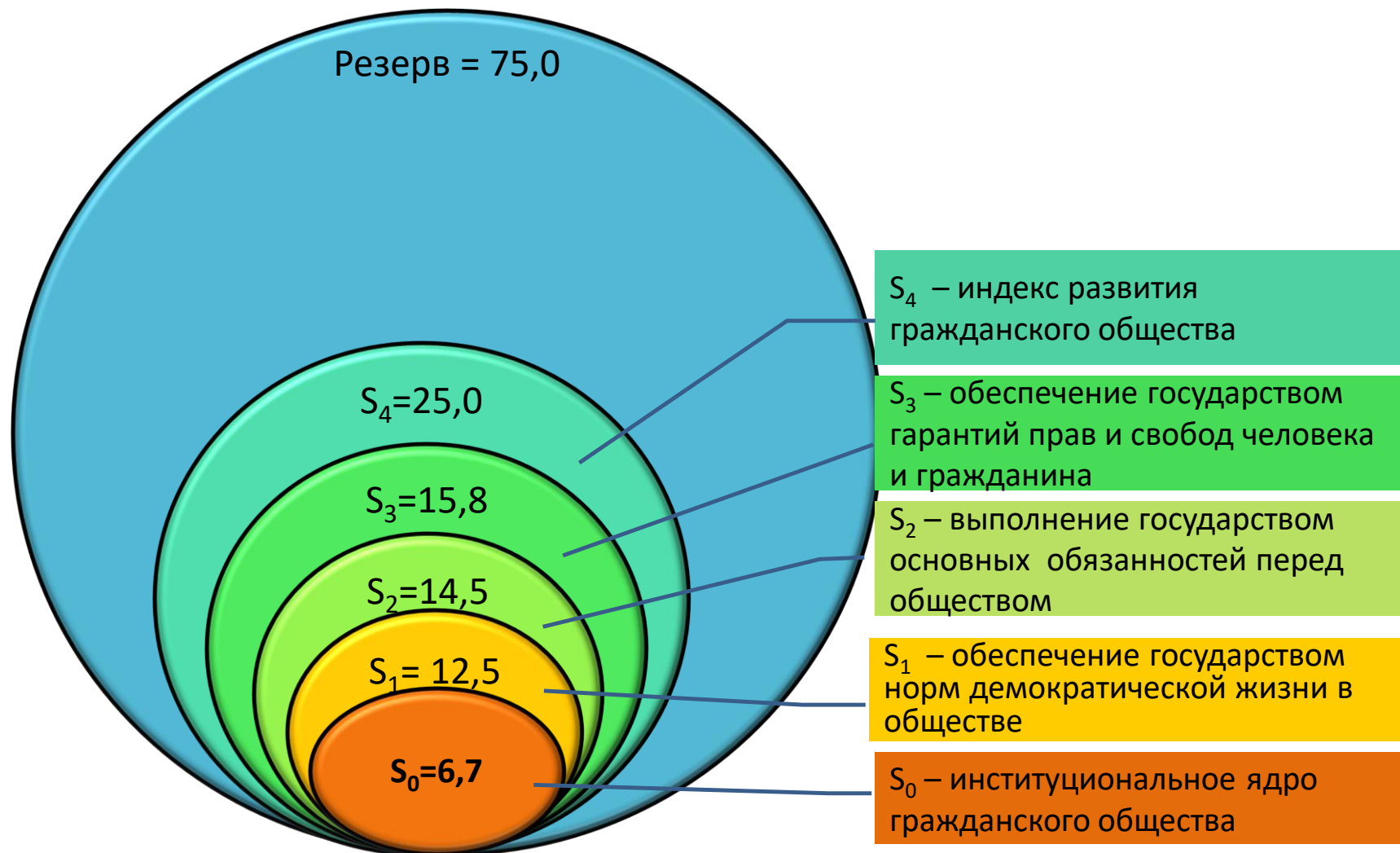
- I-1 Правовое государство - господство закона, перед которым все равны, и который защищает права, свободы и безопасность граждан
- I-2 Право собственности – владение, пользование и распоряжение имуществом
- I-3 Политическое и идеологическое разнообразие политических партий
- I-4 Общественные организации, представляющие и защищающие интересы граждан
- I-5 Открытость и доступность информации о положении дел в стране и за рубежом
- I-6 Свобода слова – право граждан без ограничений выражать свое мнение
- I-7 Демократия, свобода политического выбора
- I-8 Самоуправление – инициативное участие граждан в управлении делами по месту жительства, работы, учебы и т.д.

Динамика индекса развития гражданского общества



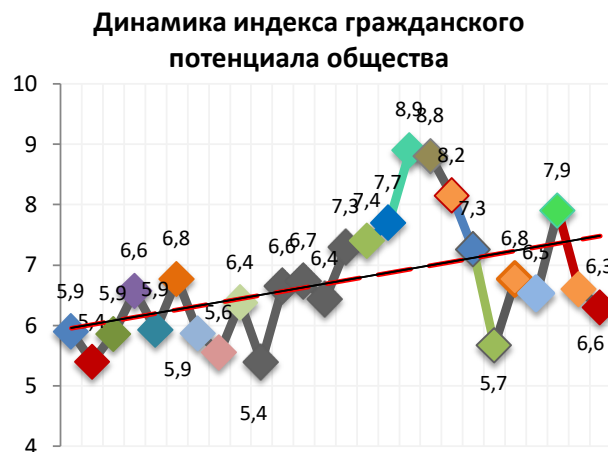
Линейная аппроксимация и сглаживание дают на июнь 2019 г. значение тренда $\approx 27,8$.
Средняя величина индекса за весь период наблюдений $S_4 \approx 25,0$

Эмпирическая модель гражданского общества в России – июнь 2019 г.

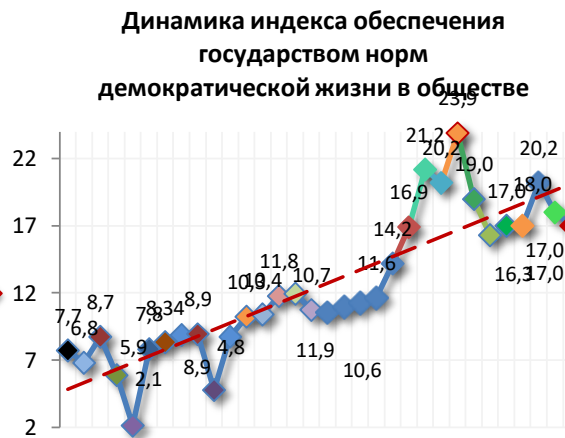


Источник: Центр стратегических социальных и социально-политических исследований ИСПИ РАН.

Динамика индексов и модель развития гражданского общества в России



$S_0 = 6,7$



$S_1 = 12,5$



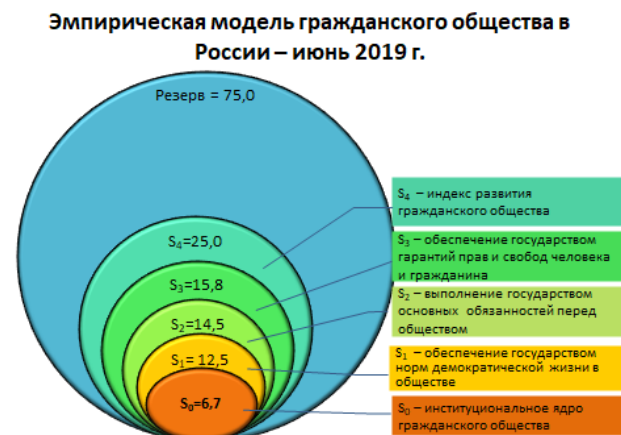
$S_2 = 14,5$



$S_3 = 15,8$



$S_4 = 25,0$



Источник: Центр стратегических социальных и социально-политических исследований ИСПИ РАН.

**Левашов В.К., Афанасьев В.А.,
Новоженкина О.П., Шушпанова И.С.**

ЭКСПРЕСС-ИНФОРМАЦИЯ. КАК ЖИВЕШЬ, РОССИЯ?

XLIX этап социологического мониторинга, июнь 2019 года.

Под общей редакцией В.К. Левашова.

Научное издание

Электронное издание

Усл.печ.л. 3,6.

119333, Москва, ул. Фотиевой, д.6, к.1
Тел./Факс: 8 (499) 530-28-84